

فارسی

۱ در میان واژه‌های زیر معنی چند واژه نادرست است؟

(شراع: خیمه)، (صنع: آفرینش)، (گران: سنگین)، (حمیت: عزم)، (جیب: یقه)، (شل: دست و پای ازکارافتاده)، (چنگ: نوعی ساز که سر آن خمیده است و یک تار دارد)، (دون‌همت: حریص)

(۱) دو (۲) سه

(۳) چهار (۴) پنج

۲ همهٔ ابیات با "بلند آن سر که او خواهد بلندش نژد آن دل که او خواهد نژدش" تناسب مفهومی دارند، به جز:

(۱) یکی را پای بشکستی و خواندی یکی را بال‌وپر دادی و راندی

(۲) از قسمت بندگی و شاهی دولت تو دهی به هرکه خواهی

(۳) تو دهی بی‌میانجی آن را گنج که نداند ستاره هفت از پنج

(۴) غرضی کز تو نیست پنهانی تو برآور که هم تو میدانی

۳ در کدام‌یک از ابیات زیر نقش تبعی "معطوف" وجود دارد؟

(الف) حافظا می خور و رندی کن و خوش باش ولی

(ب) گوشم همه بر قول نی و نغمهٔ چنگ است چشمم همه بر لعل لب و گردش جام است

(ج) دور از رخ او دم‌به‌دم از چشمهٔ چشم سیلاب سرشک آمد و طوفان بلا رفت

(د) بت خود را بشکن خوار و ذلیل نامور شو به فتوت چو خلیل

(هـ) جوایم گوی و زجرم کن به هر تلخی که می‌خواهی که دشنام از لب لعلت به شیرین‌تر دعا مآند

(۱) الف، ب (۲) ج، د

(۳) ب، د (۴) ج، هـ

۴ در کدام گزینه معنی بعضی واژه‌ها نادرست است؟

(۱) (کراهیت: ناپسندی)، (کوشک: کاخ)، (وزر: بار سنگین)

(۲) (کافی: لایق)، (غرامت‌زده: پشیمان)، (شراع: سایه‌بان)

(۳) (خطوه: گام)، (راغ: گلزار)، (مرغزار: سبزه‌زار)

(۴) (دوال: چرم)، (برنشستن: سوارشدن)، (سرسام: توژم سر)

- (۱) ای کرده دلم سوخته درد جدایی
از محنت تو نیست مرا روی رهایی
- (۲) دریا ب که مبتلای عشقم
آزاد کن از بلای عشقم
- (۳) از بندگیت خواجه آزاد کجا گردد
کازاده کسی باشد کز بند تو نگریزد
- (۴) همه مرغان خلاص از بند خواهند
من از قیدت نمی‌خواهم رهایی

در عبارت زیر چند شاخص وجود دارد؟

"سید محمد دبیر سیاقی پژوهشگر، نویسنده، شاعر، استاد ادبیات فارسی و ویراستار متون کهن پارسی از شاگردان استاد دهخدا بود. او در سال‌های ۱۳۲۶ تا ۱۳۳۴ در گردآوری لغت‌نامهٔ دهخدا با علی‌اکبر دهخدا همکاری داشت و از نخستین دستیاران استاد فقید به شمار می‌رفت؛ وی مدت ۹ سال با علامه علی‌اکبر دهخدا و ۱۱ سال با دکتر محمد معین در انجمن ایران‌شناسی کار کرد."

- (۱) سه
(۲) پنج
- (۳) چهار
(۴) شش

در کدام بیت جناس تام به کار نرفته است؟

- (۱) گر من از خار بترسم نیرم دامن گل
کام در کام نهنگ است بیاید طلبید
- (۲) چه هستی که آتش به جانم کشیدی؟
سرود خوشی؟ شعر نابی؟ چه هستی؟
- (۳) تا که نبض از نام که گردد جهان
او بود مقصود جاننش در جهان
- (۴) پردهٔ مطربم از دست برون خواهد شد
آه اگر زانکه در این پرده نباشد بارم

در متن زیر چند غلط املایی دیده می‌شود؟

"گفت: می‌اندیشم که به لطایف حیل گرد این غرض درآیم و به هر وجه که ممکن گردد بکوشم تا او را درگردانم که اهمال و تقصیر را رخصت نبینم و اگر غفلتی روا دارم به نزدیک اصحاب مرّوت معذور نباشم و نیز منزلتی نزد تو نمی‌جویم و در طلب زیادتی قدم نمی‌گزارم که به حرص و گرم‌شکمی منصوب شوم."

- (۱) یک
(۲) دو
- (۳) سه
(۴) چهار

ضمیر متصل "ت" در کدام بیت‌ها نقش دستوری یکسان دارد؟

- (الف) مبر نیرنگ و دستان پیش او کو
به صد نیرنگ و دستان بسوزد
- (ب) به دست خویشتن شمعی می‌فروز
که هر ساعت شبستانت بسوزد
- (ج) چه داری آتشی در زیر دامن
کز آن آتش گریبانت بسوزد
- (د) دل اندر وصل من بستی و ترسم
که ناگه تاب هجرانت بسوزد

- (۱) ب - د
(۲) الف - ب
- (۳) الف - د
(۴) ج - د

- (۱) اصغر رباط جزی - مجید واعظی
 (۲) کامور بخشایش - مهدی حمیدی شیرازی
 (۳) اصغر رباط جزی - مهدی حمیدی شیرازی
 (۴) کامور بخشایش - مجید واعظی

عربی

۱۱ عین الخطأ:

- (۱) تنكسر قلوب أصدقائك بعملك هذا! دل های دوستانت را با این کار خود می‌شکنی!
 (۲) المؤمنون لا يياسوا من روح الله أبداً! مؤمنان هرگز نباید از رحمت خداوند ناامید شوند!
 (۳) قد وَصَفَت الطَّبِيبَةُ هذه الأَدوية الجديدة لجدّتي! پزشک این داروهای تازه را برای مادربزرگ من تجویز کرده است!
 (۴) مَنْ أَرَادَ أَنْ يَكُونَ أَقْوَى النَّاسِ فَلْيَتَوَكَّلْ عَلَى اللَّهِ! هرکس بخواهد که قوی‌ترین مردم باشد پس باید به خدا توکل کند!

۱۲ عین اسم الفاعل من مصدر "التباحث":

- (۱) المُتَبَايِحُونَ
 (۲) المُتَبَايِحَاتُ
 (۳) المُبَايِحَتَانِ
 (۴) المُتَبَايِحَةُ

۱۳ عین الخطأ:

- (۱) "يُنْصَحُنَا اللَّهُ فِي الْقُرْآنِ أَنْ لَا نَمْشِيَ فِي الْأَرْضِ مَرَحًا." خدا در قرآن ما را نصیحت می‌کند که در زمین با خودپسندی راه نرویم!
 (۲) "عَلَيْنَا أَنْ لَا نَرْفَعَ أَصْوَاتَنَا لِمَنْ نَتَكَلَّمُ مَعَهُ." بر ماست که صداهایمان را برای کسی که با او صحبت می‌کنیم، بالا نبریم!
 (۳) "اِقْتَصِدُوا فِي اسْتِهْلَاكِ الْمَاءِ دَائِمًا لِتَعْوِضِ نَقْصِهِ." همیشه در مصرف آب جبران کمبود آن صرفه‌جویی کنید!
 (۴) "جَاءَ فِي الْحَدِيثِ أَنَّ الْحِكْمَةَ لَا تَعْمُرُ فِي قُلُوبِ الْمُتَكَبِّرِينَ." در حدیث آمده است که حکمت در دل‌های متکبران رشد نمی‌کند!

اقرأ النص التالي ثم أجب عن الأسئلة التالية بما يناسب النص.

حديقة الحيوانات مكانٌ يجمعُ الإنسانُ فيه حيواناتٍ مختلفةً داخلَ الأقفاسِ أو المناطقِ المجهّزة. و تُعتَبَرُ هذه الحَدَائِقُ عاملاً مُهمّاً للحفاظِ على الحيواناتِ المُعْرَضَةِ لِلانقراضِ. فإذا احتاجَ حيوانٌ إلى عنايةٍ خاصّةٍ كانت هذه الحَدَائِقُ أفضلَ مكانٍ للعناية، و لهذا يُجهّزُها المُتخصّصون بما يتناسبُ لأساليبِ حياةِ الحيواناتِ. مثلاً تحتاجُ الطيورُ إلى مساحَةٍ للطيرِ وَ تحريكِ أجنحتها، أو الوحوشُ المائية تُطلبُ بركةً حتى تستريحَ على شاطئها، أو كلُّ نوعٍ من الأسماكِ يُطلبُ ماءً خاصاً به، أو نقارُ الخشبِ يُريدُ أشجاراً حتى ينقرَ جذوعها، أو السنجابُ يُطلبُ الفضاءَ الأخضرَ المناسبَ للقفزِ. و لهذا نستطيعُ أن نعتبِرَ حديقةَ الحيواناتِ مجموعةً صغيرةً من الطبيعة المتنوّعة في العالمِ.

- (۱) "المعرّضة": اسم المفعول من مصدر التعريض.
 (۲) "المتخصّص": اسم المفعول من مصدر التخصّص.
 (۳) "المُناسب": اسم الفاعل من باب التفاعل.
 (۴) "المجّهّزة": اسم الفاعل من باب التفعيل.

۱۵ عيّن الخطأ عن المحلّ الإعرابي للكلمات التي تحته خط في النص:

- (۱) "كانت": جواب الشرط
 (۲) "هذا": المبتدأ
 (۳) "أساليب": مجرور بحرف الجرّ
 (۴) "الحسب": مضاف إليه

۱۶ "فرزندانمان علوم و هنرهای مفید را یاد می‌گرفتند و از فرومایگان دوری می‌کردند!"

- (۱) الأولاد كانوا يتعلّمون العلوم و الفنون النافعة و يبتعدون عن الرذائل!
 (۲) كان أولادنا تعلّموا العلوم و الفنون المفيدة و ابتعدوا عن الرذائل!
 (۳) أولادنا كانوا يتعلّمون العلوم و الفنون النافعة و يبتعدون عن الأراذل!
 (۴) كان أولادنا تعلّموا العلوم و الفنون المفيدة و ابتعدوا عن الأراذل!

۱۷ عيّن ما ليس فيه اسم التفضيل:

- (۱) أعلى جبل في إيران دماوند.
 (۲) أخی أحبّ كرة القدم في زمن طفولتيته.
 (۳) أقلّ الناس درجة في الآخرة أهل المعاصي.
 (۴) فاطمة الكبرى بنت رسول الله (ص).

۱۸ عيّن الكلمة التي لاتناسب التوضيحات التالية:

- (۱) زينة من الذهب أو الفضة في يد المرأة. ← السوار
 (۲) بيت الطيور ← الرّفات
 (۳) ترك الصديق أو المحب. ← الهجر
 (۴) شرف و عظمة و عزة النفس ← الكرامة

۱۹ "السكوت ذهب و الكلام فضة!"؛ عيّن المناسب للمفهوم:

- (۱) ولي آنجا که باشد جای گفتار
 خموشی آورد صد نقص در کار!
 (۲) دادند دو گوش و یک زبانت دادند
 یعنی که دو بشنو و یکی بیش مگوی!
 (۳) سخن را سرست ای خردمند و بن
 میاور سخن در میان سخن!
 (۴) نقش‌بند جان که جان‌ها جانب او مایست
 عاقلان را بر زبان و عاشقان را در دست!

۲۰ عيّن فعل الأمر فقط:

- (۱) أحسن إكرامك للوالدين في كلّ حال.
 (۲) تعاملوا كالأغيار في المعاملات كلّها.
 (۳) تعلّموا خير العلوم من معلّمهم في المدارس.
 (۴) إقترب من القطار ثم فكّر أنّه عملٌ خطئ.

- ۱) بكم تومان هذه الفساتين؟ - ذلك متجر زميلي له فساتين أفضل.
- ۲) أي لون عندكم؟ - أبيض و أسود و أرزق و أحمر.
- ۳) علينا بالذهاب إلى الملعب سريعاً - على عيني. تعال نذهب.
- ۴) من يذهب إلى التهانئ؟ - من يسجل هدفاً يذهب إلى التهانئ.

"إن يحاول الناس أن يشاهدوا جناحى الطائر الطنان لايقدرُوا، لأنّ جناحيه يتحرّكان ثمانين مرّة في الثانية.":

- ۱) اگر مردم تلاش کنند که بال مرغ مگس را ببینند، نخواهند توانست، زیرا بال‌های او در هر ثانیه هشت بار حرکت می‌کند.
- ۲) اگر مردم کوشش کنند که دو بال مرغ مگس را مشاهده کنند نمی‌توانند، زیرا دو بال او در یک ثانیه هشتاد بار حرکت می‌کند.
- ۳) اگر انسان‌ها بخواهند که بال‌های مرغ مگس را تماشا کنند نمی‌توانند، زیرا بال‌های این پرنده‌ها هشتاد مرتبه در ثانیه حرکت می‌کنند.
- ۴) چنانچه مردم بخواهند بال این مرغ مگس را مشاهده نمایند نمی‌توانند، زیرا دو بال او در هر ثانیه هشت بار حرکت می‌کند.

عین "ما" شرطیة:

- ۱) ما رأيتُ الطّلاب و هم قد خرجوا من صالة الإمتحان!
- ۲) ما تأمّلتم حول جمال العالم فما وجدتم آية من حكمة الله!
- ۳) ما سبب الإصابة بالأمراض الشائعة التي نشاهد هذه الأيام!
- ۴) ما أنشدت من الأشعار في فضيلة الأخيار أعجبت الحضّار!

عین الخطأ حول توضیحات الكلمات التالیة:

- ۱) الجبّار: المُستبدُّ الذي لايرى لأحدٍ عليه حقاً.
- ۲) الفخوؤ: الإنسانُ الذي يفتخرُ بنفسه كثيراً.
- ۳) الجمار: حيوانٌ يُستخدَم للحملِ و الرُّكوبِ.
- ۴) المرخ: عُصوٌ في الوجهِ.

"يا أصدقاءنا، نحنُ أقمنا الصّلاة و أمرنا بالمعروف و نهينا عن المُنكر و صبرنا على ما أصابنا.":

- ۱) ای دوستان، ما نماز را بر پا می‌داریم و امر به معروف می‌کنیم و از زشتی دوری می‌کنیم درحالی‌که بر آنچه به ما رسیده است، شکبیا بودیم!
- ۲) ای دوستان ما، ما نماز را برپا داشتیم و به کار نیک دستور داده شدیم و از کار زشت باز داشتیم و بر آنچه به ما رسیده است، صبر نمودیم!
- ۳) ای دوستان، ما نماز خود را برپا داشتیم و به کار نیک فرمان دادیم و از کارهای زشت باز داشتیم و بر آنچه به ما می‌رسد، صبر کردیم!
- ۴) ای دوستان ما، ما نماز می‌خوانیم و به کار شایسته فرمان داده شدیم و از کار زشت باز داشته شدیم و بر آنچه به ما رسیده است، شکبایی نمودیم!

حقیقت مستنبط از آیه شریفه (لَقَدْ أَرْسَلْنَا رُسُلَنَا بِالْبَيِّنَاتِ وَأَنْزَلْنَا مَعَهُمُ الْكِتَابَ وَالْمِيزَانَ لِيَقُومَ النَّاسُ بِالْقِسْطِ) در کدام عبارت تجلی دارد؟

۱) اهمّیت ولایت، در بسترسازی آن برای اقامه واجبات شرعی است.

۲) زمانی مقام مرجعیت دینی رسول خدا به فعلیت می‌رسد که ولایت ایشان در جامعه تثبیت شود.

۳) اجرای عدالت، ملازم است با انجام دستورات الهی مبنی بر نفی حکومت طاغوت و ولایت معنوی

۴) اجرای احکام، فرایض و اهداف رسالت، بسترساز ولایت معنوی رسول خدا است.

تعبیر "خیر البریه" در آیه شریفه (إِنَّ الَّذِينَ آمَنُوا وَعَمِلُوا الصَّالِحَاتِ أُولَئِكَ هُمْ خَيْرُ الْبَرِيَّةِ) هستند و رابطه حدیث ثقلین و "علیّ مع القرآن و القرآن مع علیّ" در است.

۱) همه مسلمانان صالح - جدایی‌ناپذیری قرآن و اهل‌بیت

۲) پیروان امام علی (ع) - جدایی‌ناپذیری قرآن و اهل‌بیت

۳) پیروان امام علی (ع) - الهی بودن نزول قرآن و انتخاب اهل‌بیت

۴) همه مسلمانان صالح - الهی بودن نزول قرآن و انتخاب اهل‌بیت

آیه (لَعَلَّكَ بَاخِعٌ نَفْسَكَ أَلَّا يَكُونُوا مُؤْمِنِينَ) اشاره به کدام ویژگی پیامبر (ص) دارد و حضرت علی (ع) پیامبر (ص) را در کدام ویژگی به طیب سیار تشبیه کرده‌اند؟

۱) محبت و مدارا با مردم - محبت و مدارا با مردم

۲) محبت و مدارا با مردم - سخت‌کوشی و دلسوزی در هدایت مردم

۳) سخت‌کوشی و دلسوزی در هدایت مردم - محبت و مدارا با مردم

۴) سخت‌کوشی و دلسوزی در هدایت مردم - سخت‌کوشی و دلسوزی در هدایت مردم

حاکمان بنی‌امیه به چه اندیشه‌هایی میدان می‌دادند و ثمره این تحریفات چه بود؟

۱) ترویج دنیادوستی و تفسیر کلام امامان مطابق منافع قدرتمندان - مردم را مطیع آنان می‌گرداند.

۲) ترویج دنیادوستی و تفسیر کلام امامان مطابق منافع قدرتمندان - پیروان ائمه را گمراه می‌نمود.

۳) افکار جبرگرایانه و داستان‌های خرافی درباره پیامبران - پیروان ائمه را گمراه می‌نمود.

۴) افکار جبرگرایانه و داستان‌های خرافی درباره پیامبران - مردم را مطیع آنان می‌گرداند.

- ۱) آنچه از سوی پروردگارت بر تو نازل شده به مردم برسان و خداوند تو را از مردمان حفظ می‌کند.
- ۲) آنچه به سوی تو از طرف پروردگارت فرستاده شد برسان و خداوند تو را از آسیب مردمان مراقبت می‌کند.
- ۳) همانا خدا اراده کرده که دور گرداند از شما اهل بیت پلیدی و ناپاکی را و شما را کاملاً پاک و طاهر قرار داد.
- ۴) به درستی خداوند اراده کرده است که از اهل بیت پلیدی و ناپاکی را دور گرداند و شما تطهیرکننده ایشان هستید.

باتوجه به آیه (افان مات او قتل...) سپاسگزاران واقعی نعمت وجود رسول خدا (ص) پس از رحلت ایشان کسانی هستند که

.....

- ۱) به اوامر و احکام الهی که توسط پیامبر اکرم (ص) وضع شده بود دقیقاً عمل کنند.
- ۲) در مقابل حاکمان غاصب و ظالم سکوت نکنند و از هر راه ممکن با آنان مبارزه کنند.
- ۳) در مسیر مسلمانی بر ایمان خود ثابت قدم باشند و دچار هیچ‌گونه تزلزلی نشوند.
- ۴) در مسیری که پیامبر اکرم (ص) ترسیم کرده باقی بمانند و با تمام ارکان جاهلیت مبارزه کنند.

از دقت در پیام آیه شریفه: (يا ايها الرسول بلغ ما انزل اليك من ربك و ان لم تفعل فما بلغت رسالته و الله يعصمك من الناس ان الله لا يهدي القوم الكافرين) کدام مفهوم دریافت نمی‌شود؟

- ۱) هموزن بودن ابلاغ ولایت با رسالت پرفرازو فرود بیست و سه ساله.
- ۲) بی‌نصیبی کافران از هدایت الهی، امری مسلم و اجتناب‌ناپذیر است.
- ۳) حتمیت ابلاغ رسالت خداوند با اعلان ولایت امیرمؤمنان، علی (علیه‌السلام).
- ۴) ابلاغ ولایت امیر مؤمنان، علی (علیه‌السلام)، خالی از هر دغدغه دل‌آزار است.

رسول خدا (ص) در مورد امام علی (ع) فرمودند، ایشان اولین صادق‌ترین شما در و بهترین شما در است.

- ۱) ایمان آورنده به خدا - داوری بین مردم - رعایت مساوات
- ۲) ایمان آورنده به خدا - پیمان با خدا - رعایت مساوات
- ۳) وفادار نسبت به خدا - داوری بین مردم - پیمان با خدا
- ۴) وفادار نسبت به خدا - پیمان با خدا - داوری بین مردم

پس از رحلت پیامبر عظیم‌الشأن اسلام (صلی الله علیه و آله و سلم)، شخصیت‌های باتقوا، جهادگر و مورد احترام و اعتماد پیامبر (صلی الله علیه و آله و سلم) منزوی شدند و طالبان قدرت و ثروت، قرب و منزلت یافتند، این پیامد است.

- ۱) معلول ظهور شخصیت‌ها و الگوهای غیرقابل اعتماد
- ۲) علت ظهور شخصیت‌ها و الگوهای غیرقابل اعتماد
- ۳) معلول تبدیل حکومت عدل نبوی به سلطنت قیصری و کسرابی
- ۴) علت تبدیل حکومت عدل نبوی به سلطنت قیصری و کسرابی

41 There's nobody else in the house. You must be ----- things.

- | | |
|--------------|-----------------|
| 1) believing | 2) scanning |
| 3) imagining | 4) broadcasting |

Passage

Directions: Read the following passage and answer the questions by choosing the best choice (1), (2), (3), or (4).

There are several reasons why women have a harder time losing weight than men. Some of these reasons are purely physical. A 275 - pound person walking at two miles per hour burns 6/4 calories per minute, while a 150 - pound person walking at the same speed burns only 3/5 calories per minute. Thus, men, being generally heavier, to begin with, can lose weight faster through exercise than women can. What's more, even if they were the same weight, a man would still burn more calories than a woman doing the same amount of exercise. Why? Because a man's body has a higher ratio of muscle to fat than a woman's, and it takes more energy to push muscle around than fat. This may sound unlikely, but take my word for it! The more energy you use, the more calories you burn. So, a dieting exercising man sees results a lot sooner than a woman, considers his weight - reduction program more successful, and is more likely to stick with it. Men are also more likely to add extra exercise to a weight - loss program. Most weight - conscious men can be found working off those extra pounds in gyms and swimming pools, while women are likely to head for a more passive program in a diet clinic or at home.

42 The best title for this passage would be -----

- | | |
|------------------------------------|------------------------|
| 1) Reasons for Losing Weight | 2) Calories and Weight |
| 3) Exercise for Faster Weight Loss | 4) Losing Weight |

43 According to the techniques of paragraph writing, the function of this paragraph is -----

- | | |
|--------------|------------------------|
| 1) objection | 2) showing by examples |
| 3) comparing | 4) emphasizing |

باتوجه به جدول زیر در جاهای خالی Δ ، \square و \circ چه ارزش‌هایی باید قرار گیرد؟ (T یعنی درست و F یعنی نادرست)

$\sim p$	q	r	$\sim (p \Rightarrow q)$	$(q \wedge \sim r) \Leftrightarrow p$	$q \Leftrightarrow \sim q$
T	F	T	\circ	Δ	\square

- (۱) $\square \equiv F$ و $\Delta \equiv F$ ، $\circ \equiv F$
 (۲) $\square \equiv T$ و $\Delta \equiv T$ ، $\circ \equiv T$
 (۳) $\square \equiv F$ و $\Delta \equiv F$ ، $\circ \equiv T$
 (۴) $\square \equiv F$ و $\Delta \equiv T$ ، $\circ \equiv F$

ارزش کدام‌یک از گزاره‌های مرکب زیر با بقیه متفاوت است؟

- (۱) عبارت $a^2 + 2ab + b^2$ مربع کامل است و ۹۳ عددی اول است.
 (۲) $2^4 > 4^2$ و در مثلث متساوی‌الاضلاع همه زوایا 60° هستند.
 (۳) $2^6 + 1$ بر ۵ بخش‌پذیر است و معادله $2x + 1 = 0$ تنها یک ریشه دارد.
 (۴) مجموع دو عدد فرد همواره فرد است و هیچ عدد زوجی بر ۳ بخش‌پذیر نیست.

بین نمودار تابع $y = \text{sign}(x)$ و محورهای مختصات و خطوط عمودی $x = 2$ و $x = -3$ چه مساحتی ایجاد می‌شود؟

- (۱) ۲
 (۲) ۳
 (۳) ۴
 (۴) ۵

اگر p گزاره‌ای درست و q گزاره‌ای نادرست باشد، در این صورت ارزش کدام گزاره با دیگر گزاره‌ها متفاوت است؟

- (۱) $(p \Leftrightarrow q) \Leftrightarrow (p \Rightarrow \sim q)$
 (۲) $p \vee (p \wedge q)$
 (۳) $(p \wedge \sim q) \vee (p \Rightarrow q)$
 (۴) $(p \Rightarrow q) \Leftrightarrow q$

حاصل هم‌ارزی $\sim (p \vee q) \vee \sim q \equiv ?$ همواره کدام است؟

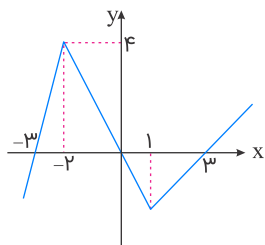
- (۱) p
 (۲) q
 (۳) $\sim p$
 (۴) $\sim q$

اگر q گزاره‌ای نادرست و $(p \Rightarrow q) \Leftrightarrow q$ گزاره‌ای درست باشد، ارزش گزاره $(p \vee r) \Rightarrow (\sim p \wedge \sim s)$ کدام است؟

- (۱) همواره ارزش درست دارد.
 (۲) همواره ارزش نادرست دارد.
 (۳) به ارزش گزاره r بستگی دارد.
 (۴) به ارزش گزاره s بستگی دارد.

اگر $f = \{(a, 2), (b + 1, 5), (4, 2c)\}$ تابع همانی باشد، مقدار $a + b + c$ کدام است؟

- (۱) ۲
 (۲) ۴
 (۳) ۶
 (۴) ۸



$$f(x) = \begin{cases} 4x + 4 & ; x \leq -2 \\ -4x & ; -2 < x < 1 \\ 2x - 3 & ; x \geq 1 \end{cases} \quad (1)$$

$$f(x) = \begin{cases} 4x + 12 & ; x \leq -2 \\ -2x & ; -2 < x < 1 \\ x - 3 & ; x \geq 1 \end{cases} \quad (2)$$

$$f(x) = \begin{cases} 4x + 12 & ; x \leq -3 \\ -2x & ; -3 < x < 3 \\ 2x - 6 & ; x \geq 3 \end{cases} \quad (3)$$

$$f(x) = \begin{cases} -4x + 12 & ; x \leq -3 \\ 2x & ; -3 \leq x \leq 3 \\ -2x + 6 & ; x \geq 3 \end{cases} \quad (4)$$

اگر p گزاره‌ای درست، q گزاره‌ای نادرست و r گزاره‌ای دلخواه باشد، ارزش گزاره‌های $(p \wedge r) \Rightarrow (r \vee q)$ و $(p \wedge \sim r) \Rightarrow (\sim q \Rightarrow r)$ کدام است؟ ۵۷

(۱) درست - درست

(۲) نادرست - درست

(۳) درست - نادرست

(۴) نادرست - نادرست

اگر $(p \wedge q) \equiv T$ باشد، آنگاه ارزش گزاره‌های $(p \wedge q) \wedge (\sim p \vee \sim q)$ و $(p \wedge q) \wedge (p \vee \sim q)$ به ترتیب از راست به چپ کدام است؟ ۵۸

(۱) T و T

(۲) F و F

(۳) F و T

(۴) T و F

اگر $f = \{(x^2 + xy, 20), (y^2 + xy, 5)\}$ تابع همانی باشد، حاصل $x + y$ کدام است؟ ۵۹

(۱) فقط ۵

(۲) فقط ۲۵

(۳) ± 5

(۴) ± 25

اگر p, q, r گزاره‌هایی دلخواه باشند، در این صورت هم‌ارز گزاره $(p \wedge q) \Rightarrow r$ کدام است؟ ۶۰

(۱) $p \Rightarrow (q \Rightarrow r)$

(۲) $q \wedge (p \Rightarrow r)$

(۳) $p \Rightarrow (q \wedge r)$

(۴) $p \Rightarrow (q \vee r)$

کلمات کدام گزینه به ترتیب با وزن واژه‌های "مستفعلن، مفاعیلن، فاعلاتن و مفتعلن" متناسب است؟

- (۱) آلاله‌ها / سؤالات / پرسشگری / پارسایان
 (۲) روزگاری / خواستنی / تماشاگر / معتمدین
 (۳) دریادلان / وفاداری / پادشاهی / صبحدمان
 (۴) مخالفت / پری‌پیکر / قاطعیت / ادبیات

کدام گزینه درباره تاریخ ادبیات قرن هشتم درست است؟

- (۱) در این عصر، به‌ویژه شهر اصفهان در حکم مرکز ادبی این عصر به شمار می‌رفت.
 (۲) خواجه‌ی کرمانی از غزل‌پردازان برجسته این دوره است؛ شاعری که غزل‌های او بر حافظ نیز تأثیرگذار بوده است.
 (۳) مثنوی "جمشید و خورشید" سلمان ساوجی به شیوه داستان‌های مولانا سروده شده است.
 (۴) لحن سخن عبید زاکانی گزنده و طنزآمیز است و در غزل او، فرهنگ گذشته ایران با همه کمال ایرانی-اسلامی خود رخ می‌نماید.

ابیات کدام گزینه تماماً هموزن هستند؟

- (الف) هر آن شب در فراق روی لیلی
 (ب) هرکه جز ماهی ز آبش سیر شد
 (ج) هرکه چشمش بر چنان رویی فتاد
 (د) هرکه با مستان نشیند ترک مستوری کند
 (ه) هر آن وقتی که دیدارش نبینم
 (و) هرکه را با ماه‌رویی سرخوش است
 که بر مجنون زود لیلی طویل است
 هرکه بی‌روزی است روزش دیر شد
 طالعش میمون و فالش مقبل است
 آبروی نیک‌نامان در خرابات آب جوست
 جهانم تیره باشد بر جهان‌بین
 دولتی دارد که پایانیش نیست

- (۱) الف، ه، د
 (۲) الف، ب، د
 (۳) ج، ه، و
 (۴) و، ج، ب

کدام بیت از پایه‌های آوایی همسان "فاعلاتن فاعلاتن فاعلن" درست شده است؟

- (۱) با دلارامی مرا خاطر خوش است
 (۲) دوتا شد قامت‌م همچون کمانی
 (۳) ای که در زنجیر زلفت جای چندین آشناست
 (۴) نخواهی که نفرین کنند از پست
 کز دلم یک‌باره برد آرام را
 ز غم پیوسته چون ابروی فرخ
 خوش فتاد آن خال مشکین بر رخ رنگین غریب
 نکو باش تا بد نگوید کست

در همه ابیات به جز ویژگی‌های زبانی سبک عراقی دیده می‌شود.

- (۱) بیامد یکی مرد مهترپرست
 (۲) می‌سوزم از فراق روی از جفا بگردان
 (۳) درگداز این جمله تن را در بصر
 (۴) چه حاجت است عیان را به استماع بیان؟
 به باغ از پی باژ و برسم به دست
 هجران بلای ما شد یارب بلا بگردان
 در نظر رو در نظر رو در نظر
 که بی‌وفایی دور فلک نهانی نیست

- (۱) خوش‌تر از دانه اشکم گهری پیدا نیست
 حیف و صد حیف که اهل نظری پیدا نیست
- (۲) پاک‌بازی رسم عشاق است و باید از نخست
 در قمار عشق دین و مال و جان را باختن
- (۳) این دهر دونده به یکی مرکب ماند
 کز کار نیاساید هرچند دوانیش
- (۴) تهیدست باهیبت و بانگ و فام
 زن زشت‌روی نکو چادر است

سخن‌پردازان کدام گزینه با قرن یادشدهٔ مقابل آن‌ها تماماً هم‌خوانی دارند؟

- (۱) قرن نهم: حمدالله مستوفی، نجم دایه
- (۲) قرن هشتم: خواجه‌ی کرمانی، عبید زاکانی
- (۳) قرن هشتم: شمس قیس رازی، دولت‌شاه سمرقندی
- (۴) قرن نهم: شاه نعمت‌الله ولی، عطاملک جوینی

در کدام بیت "تشبیه فشرده به صورت ترکیب اضافی" بیشتر به چشم می‌خورد؟

- (۱) چگونه باز کنم بال در هوای وصال
 که ریخت مرغ دلم پر در آشیان فراق
- (۲) من که ره بردم به گنج حسن بی‌پایان دوست
 صد گدای همچو خود را بعد ازین قارون کنم
- (۳) عشق من بر گل رخسار تو امروزی نیست
 دیرسالی است که من بلبل این بستانم
- (۴) ناوک چشم تو در هر گوشه‌ای
 همچو من افتاده دارد صد قتیل

پایه‌های آوایی کدام گزینه برای بیت زیر، مناسب نیست؟

من بو د ام	زان طر ر تا	گف تم گ ره
را ری کُ ند	تا با ت طر	گف تا م نش

- (۱) جانش تویی - زیبا چو گل
 (۲) را باز کن - پنهان شدم
- (۳) سلطان دل - ظاهر کنی
 (۴) گشاده‌ای - غمخواری

در کدام بیت تشبیه وجود ندارد؟

- (۱) گر تو به تیغم زنی کز نظرم دور شو
 سایه نگرده جدا ذره‌ای از آفتاب
- (۲) لعل تو در چشم من باده بود در قدح
 مهر تو در جان من گنج بود در خراب
- (۳) ای لب میگون تو هم شکر و هم شراب
 وی دل پر خون من هم نمک و هم کباب
- (۴) روی ز خواجه میوش ورنه برآرد خروش
 بر در دستور شرق آصف گردون جناب

به ترتیب کدام گزینه پاسخ صحیح سؤال های زیر است؟

- (الف) پیامد لشکرکشی های اعراب مسلمان به سرزمین های مجاور شبه جزیره عربستان چه بود؟
 (ب) به چه دلایلی پایه های حاکمیت امپراتوری روم شرقی در منطقه شام سست شد؟
 (پ) فتح مصر چه پیامدهایی را در پی داشت؟

- ۱) فتح سرزمین های ایران، شام و مصر- نارضایتی مردم شام از حاکمیت امپراتوری روم بر سرزمین خویش، اختلافات زبانی و دینی - در امان ماندن مناطق آفریقای از هجوم مسلمانان
 ۲) گسترش اسلام در سرزمین های شام، روم و عراق - اختلافات نژادی و سیاسی میان توده مردم و طبقه حکومتگر رومی - انعقاد قرارداد صلح و تسلیم شهر بیت المقدس به ساکنان مسیحی شهر
 ۳) گسترش اسلام در سرزمین های روم، ایران و عراق - دریافت مالیات های سنگین از مردم این نواحی، اختلافات مذهبی شدید و عدم حمایت یهودیان ساکن منطقه از رومیان - شکست نیروهای متحد رومی و انعقاد پیمان صلح با مردم این نواحی
 ۴) فتح سرزمین های ایران، شام و مصر - اختلافات مذهبی و تفاوت های قومی، فرهنگی و زبانی میان توده های مردم شام با طبقه حکومتگر رومی - از بین رفتن سلطه و نفوذ سیاسی- نظامی امپراتوری روم شرقی، در امان ماندن شام از خطر هجوم رومیان، مهیا شدن زمینه برای پیشروی مسلمانان در دیگر مناطق آفریقا

کدام گزینه به ترتیب پاسخ صحیح سؤال های زیر است؟

- (الف) کدام مفهوم پیامد عصبیت در میان قبایل عرب بود؟
 (ب) کدام عبارت بیانگر موقعیت سیاسی قبیله قریش در مکه است؟
 (ج) مهم ترین دستاورد فرهنگی مردم عرب در دوران جاهلیت چه بود؟
 (د) مهم ترین مناطق کشاورزی اعراب در دوران جاهلیت کدام مناطق بودند؟

- ۱) الف) وابستگی شدید عرب ها به قبیله خود ب) قدرت و نفوذ آن ها به منزله حکومتی پایدار محسوب می شد. ج) شهرنشینی د) یمن و طائف
 ۲) الف) بروز جنگ و خونریزی های پی در پی در شبه جزیره عربستان ب) حکومت آن ها متکی به تشکیلات سیاسی، اداری و نظامی منسجمی نبود، اما ثبات لازم را داشت. ج) شهرنشینی د) یمن و شام
 ۳) الف) وابستگی شدید عرب ها به قبیله خود ب) حکومت آن ها متکی به تشکیلات سیاسی، اداری و نظامی منسجمی نبود اما ثبات لازم را داشت. ج) شعر و شاعری د) شام و مدینه
 ۴) الف) بروز جنگ و خونریزی های پی در پی در شبه جزیره عربستان ب) قدرت و نفوذ آن ها به منزله حکومتی پایدار محسوب نمی شد. ج) شعر و شاعری د) یمن و طائف

عمده کوشش امامان شیعه پس از امام سجاد (ع) بر چه محوری متمرکز شده بود و چرا داعیان عباسی کانون مخالفت خود را در خراسان متمرکز کرده بودند؟

۱) مبارزه با امویان و زنده نگه داشتن نام امام حسین (ع) و قیام وی - به دلیل وجود شیعیان و پیروان علی (ع) که به علویان معروف بودند و موالی که در این منطقه حضور داشتند.

۲) ترویج اسلام و تمرکز بر مبارزه با جریان‌های فکری منحرف و تربیت شاگردان توانمند - به دلیل اینکه خراسان منطقه‌ای دور از خلافت و گرفتار درگیری‌های قبیله‌های مهاجر عرب بود.

۳) مبارزه با امویان و زنده نگه داشتن نام امام حسین (ع) و قیام وی - به دلیل اینکه خراسان منطقه‌ای دور از خلافت و گرفتار درگیری‌های قبیله‌های مهاجر عرب بود.

۴) ترویج اسلام و تمرکز بر مبارزه با جریان‌های فکری منحرف و تربیت شاگردان توانمند - به دلیل وجود شیعیان و پیروان علی (ع) که به علویان معروف بودند و موالی که در این حضور داشتند.

مهم‌ترین ویژگی تاریخ‌نگاری روایی از نگاه یک مورخ، کدام است؟

۱) گزینش و تشخیص اخبار درست از نادرست

۲) مطابقت دادن همه روایت‌ها با یکدیگر

۳) ذکر کردن روایت‌ها بدون هیچ‌گونه دخل و تصرفی در آن

۴) بررسی موشکافانه تمامی اخبار و روایت‌های مربوط به یک رویداد

هریک از اقدامات زیر به ترتیب مربوط به کدام‌یک از خلفای راشدین است؟

"تحت تأثیر مشاوران خود انتقادکنندگان را تبعید کرد" - "برای دفع سرکشی‌ها و آشوبگری‌های اشراف بنی‌امیه مرکز خلافت را به کوفه منتقل کرد" - "روشی متفاوت در خلافت در پیش گرفت و برخی افراد تبعیدی را به مدینه بازگرداند و به‌عنوان کاتب خود منصوب کرد" - "میانجی‌گری‌ها هم نتوانست خشم مردم کوفه و مصر را علیه او خاموش کند و سرانجام به دست معترضان خشمگین به قتل رسید"

۱) عثمان - علی (ع) - ابوبکر - عثمان

۲) عثمان - علی (ع) - عثمان - عثمان

۳) ابوبکر - عمر - عمر - عثمان

۴) عمر - ابوبکر - عثمان - عثمان

کدام گزینه در ارتباط با اندرزنامه‌ها درست است؟

۱) اطلاعات سودمندی در خصوص چگونگی اداره کشور و تشکیلات و نهادهای اداری، اقتصادی، نظامی و فرهنگی ارائه می‌دهند؛ مانند کتاب سیاست‌نامه

۲) بیشتر به اخلاق کشورداری و مناسبات اخلاقی فرمانروا و مردم می‌پردازند؛ مانند کتاب قابوس‌نامه

۳) بیشتر به اخلاق کشورداری و مناسبات اخلاقی فرمانروا و مردم می‌پردازند؛ مانند کتاب سیاست‌نامه

۴) اطلاعات سودمندی در خصوص چگونگی اداره کشور و تشکیلات و نهادهای اداری، اقتصادی، نظامی و فرهنگی ارائه می‌دهند؛ مانند کتاب قابوس‌نامه

- "آنچه را دستور دادی آشکار کن و از مشرکان روی بگردان" (حجر، آیه ۹۴) مربوط به فرمان خدا در چه مسئله‌ای است؟
- کدام مسئله به ظاهر، علت اصلی مخالفت سران مشرک با اسلام بود؟
- کدام طایفه قریش از اینکه فردی از طایفه بنی‌هاشم به پیامبری رسیده، سخت حسادت می‌کردند؟
- سران مشرک، با وقوع چه رویدادی درصدد برآمدند که با پیامبر و مسلمانان مقابله کنند؟

(۱) تحریم و محاصره اقتصادی و اجتماعی بنی‌هاشم - ترس از دست رفتن موقعیت تجاری و سیاسی شهر مکه - بنی‌عباس - با آشکارشدن دعوت پیامبر

(۲) دعوت عمومی پیامبر - احساسات دینی و اعتقاد راسخ سران مشرک به بت‌ها - بنی‌امیه - با گرایش جوانان و مستضعفان به اسلام

(۳) تحریم و محاصره اقتصادی و اجتماعی بنی‌هاشم - احساسات دینی و اعتقاد راسخ سران مشرک به بت‌ها - بنی‌عباس - با گرایش جوانان و مستضعفان به اسلام

(۴) دعوت عمومی پیامبر - ترس از دست رفتن موقعیت تجاری و سیاسی شهر مکه - بنی‌امیه - با آشکارشدن دعوت پیامبر

کدام خلیفه عباسی در طی بیست سال حکومتش با شکست رقیبان و مخالفان، پایه‌های دولت عباسیان را استحکام بخشید؟

(۱) منصور (۲) مأمون

(۳) معتصم (۴) هارون‌الرشید

به ترتیب پاسخ صحیح هریک از سؤالات زیر در کدام گزینه ذکر شده است؟

(الف) جنگ بدر در نتیجه کدام فعالیت های مسلمانان به وقوع پیوست؟

(ب) کدام مورد از جمله فعالیت های یهودیان علیه مسلمانان نیست؟

(ج) کدام مورد بیانگر دستور پیامبر (ص) در واپسین روزهای عمر خود است؟

(د) کدام مورد از جمله شیوه های جمع آوری منابع مالی در عصر پیامبر (ص) نیست؟

(۱) الف) دعوت امپراطوری های بزرگ به اسلام از جمله ایران و روم ب) یهودیان در هر فرصتی به کارشکنی علیه مسلمانان می پرداختند. ج) دستور به حضرت علی (ع) برای ابلاغ سوره براءت برای مشرکان در مکه د) تسخیر زمین های مسیحیان و مصادره اموال و محصولات آنان

(۲) الف) تداوم سیاست تعقیب کاروان های تجاری قریش توسط مسلمانان ب) یهودیان انصار را علیه مهاجران تحریک می کردند. ج) حرکت سپاه اسلام به سرحدات شام برای مقابله با تهدیدات رومیان د) تسخیر زمین های مسیحیان و مصادره اموال و محصولات آنان

(۳) الف) تداوم سیاست تعقیب کاروان های تجاری قریش توسط مسلمانان ب) یهودیان در هر فرصتی به کارشکنی علیه مسلمانان می پرداختند. ج) حرکت سپاه اسلام به سرحدات شام برای مقابله با تهدیدات رومیان د) دریافت جزیه از اهل کتاب مانند زرتشتیان و یهودیان

(۴) الف) دعوت امپراطوری های بزرگ به اسلام از جمله ایران و روم ب) یهودیان انصار را علیه مهاجران تحریک می کردند. ج) دستور به حضرت علی (ع) برای ابلاغ سوره براءت برای مشرکان در مکه د) دریافت جزیه از اهل کتاب مانند زرتشتیان و یهودیان

هرکدام از عبارت‌های زیر به ترتیب کدام غزوه‌ها و جنگ‌های پیامبر با مشرکان را بیان می‌کند؟
 الف) در این جنگ حدود ۳۰۰ رزمندهٔ مسلمان بر ۹۵۰ جنگجوی قریش پیروز شدند.
 ب) فرماندهی سپاه قریش در این لشکرکشی که به موفقیتی نسبی دست یافتند، به عهدهٔ ابوسفیان بود.
 ج) عبدالله بن اُبی، سردستهٔ منافقان پس از پیروزی مسلمانان در این جنگ، اظهار مسلمانی کرد.

- (۱) بدر - اُحد - بدر
 (۲) بدر - خندق - احزاب
 (۳) اُحد - بدر - بدر
 (۴) تبوک - احزاب - اُحد

جغرافیا

به ترتیب بیشترین پراکندگی زبانی در کشور سوئیس، کمترین پراکندگی ادیان در کشور هند، ناحیهٔ صنعتی جمهوری چک و آلمان در کدام گزینه به درستی بیان شده است؟

- (۱) ایتالیایی - هندو - رور و بوهمیا
 (۲) آلمانی - بودایی - بوهمیا و رور
 (۳) آلمانی - هندو - بوهمیا و اسلواک
 (۴) ژمانش - بودایی - رور و اسلواک

یکی از مهم‌ترین جبهه‌های هوایی که در آب‌وهوای کشور ما نقش مهمی دارد، در چه هوایی تشکیل می‌شود؟

- (۱) بین تودهٔ هوای قطبی با تودهٔ هوای معتدله
 (۲) بین تودهٔ هوای مرطوب استوایی با تودهٔ هوای معتدله
 (۳) بین تودهٔ هوای سرد و خشک با تودهٔ هوای گرم و خشک
 (۴) بین تودهٔ هوای گرم استوایی با تودهٔ هوای سرد قطبی

به ترتیب هریک از جملات زیر به کدام ویژگی نواحی یا مرزهای آن‌ها اشاره دارد؟
الف) وقوع خشکسالی، وسعت یک ناحیه کشاورزی را کاهش می‌دهد یا ممکن است به کلی آن ناحیه را به ناحیه‌ای غیرکشاورزی تبدیل کند.

- ب) در مرزبندی کشورها گاهی یک ناحیهٔ زبانی یا قومی بین چند استان یا حتی چند کشور قرار می‌گیرد.
پ) گاه یک ناحیه بخشی از یک روستا، یک شهر یا استان یا یک کشور است و گاه مقیاس جهانی دارد.
ت) در اثر فعالیت‌های انسانی یا عوامل طبیعی ممکن است ویژگی‌های خاص یک ناحیه از بین برود.
ث) در نواحی زبانی و قومی، تعیین مرز نواحی دشوارتر از نواحی طبیعی مثل نواحی خاک یا زیست‌بوم‌ها است.

۱) تعیین مرزهای دقیق نواحی دشوارتر است - مرزهای سیاسی و اداری معمولاً بر مرزهای نواحی طبیعی و انسانی منطبق نیستند - مرزهای نواحی قابل تغییرند - تعیین مرزهای دقیق نواحی دشوار است - قلمرو و وسعت نواحی متفاوت است.

۲) قلمرو و وسعت نواحی متفاوت است - مرزهای سیاسی و اداری معمولاً بر مرزهای نواحی طبیعی و انسانی منطبق نیستند - تعیین مرزهای دقیق نواحی دشوار است - مرزهای نواحی قابل تغییرند - تعیین مرزهای دقیق نواحی دشوار است.

۳) مرزهای نواحی قابل تغییرند - مرزهای سیاسی و اداری معمولاً بر مرزهای نواحی طبیعی و انسانی منطبق نیستند - مرزهای نواحی قابل تغییرند - قلمرو و وسعت نواحی متفاوت است - تعیین مرزهای دقیق نواحی دشوار است.

۴) مرزهای نواحی قابل تغییرند - مرزهای سیاسی و اداری معمولاً بر مرزهای نواحی طبیعی و انسانی منطبق نیستند - قلمرو و وسعت نواحی متفاوت است - مرزهای نواحی قابل تغییرند - تعیین مرزهای دقیق نواحی دشوار است.

به ترتیب در "ناحیهٔ استوا" و "حوالی عرض جغرافیایی ۶۰ درجه" چه کانون فشاری ایجاد می‌شود؟

- ۱) کم‌فشار - پرفشار
۲) پرفشار - پرفشار
۳) پرفشار - کم‌فشار
۴) کم‌فشار - کم‌فشار

کدام گزینه به ترتیب پاسخ صحیح سؤال‌های زیر است؟

- الف) تابش خورشید در منطقهٔ استوایی چگونه است؟
ب) کدام عامل برای وقوع بارش ضروری است؟
ج) بیشترین تغییرات آب‌وهوایی در کدام لایهٔ هواکره به وجود می‌آید؟

- ۱) الف) عمود و نزدیک به عمود ب) فشار و صعود هوا ج) وردسپهر
۲) الف) مایل ب) صعود و هوای مرطوب ج) دماسپهر
۳) الف) عمود و نزدیک به عمود ب) صعود و هوای مرطوب ج) وردسپهر
۴) الف) مایل ب) فشار و صعود هوا ج) دماسپهر

باتوجه به سؤال‌های زیر به ترتیب کدام گزینه پاسخ صحیح است؟

- (الف) رکن مهم بیوسفر کدام است؟
 (ب) به ترتیب الماس و مس در کدام بیابان‌ها وجود دارند؟
 (ج) بیشترین تراکم جمعیت مربوط به کدام کوه‌ها در جهان می‌باشد؟
 (د) کدام زیست‌بوم‌ها در بالاترین درجه عرض جغرافیایی نیمکره شمالی، در طبقه‌بندی گودی قرار دارد؟

- (۱) الف) انسان (ب) کالاهاری - آتاکاما (ج) دامنه کوه‌های آلپ (د) توندرا
 (۲) الف) گیاه (ب) صحرای آفریقا - آتاکاما (ج) دامنه کوه‌های آند (د) تایگا
 (۳) الف) انسان (ب) صحرای آفریقا - کالاهاری (ج) دامنه کوه‌های آلپ (د) توندرا
 (۴) الف) گیاه (ب) کالاهاری - آتاکاما (ج) دامنه کوه‌های آند (د) تایگا

کدام گزینه در ارتباط با نواحی بیابانی صحیح است؟

- (۱) بوکسیت در صحرای بزرگ آفریقا و فسفات در بیابان استرالیا یافت می‌شود.
 (۲) سرما یا گرمای شدید هوا و کمبود آب و دشواری آمدوشد از عوامل بیابان‌زایی هستند.
 (۳) کاشت گیاهان سازگار و مقاوم با نواحی خشک مانند گردو و تاک یکی از راهکارهای پیشگیری از گسترش بیابان‌ها است.
 (۴) به ترتیب مس در بیابان آتاکاما و الماس در کالاهاری یافت می‌شود.

کدام مورد، مقایسه درستی را از "اشکال فرسایش کاوشی و تراکمی" در سواحل ارائه می‌کند؟

- (۱) طاق‌های دریایی همانند آب‌سنگ‌ها، به دلیل رسوب‌گذاری مواد، تشکیل می‌شوند.
 (۲) تشکیل غارها برخلاف طاق‌های دریایی، حاصل حفر مواد در سواحل صخره‌ای است.
 (۳) آب‌سنگ‌ها برخلاف ستون‌های سنگی دریایی، در اثر رسوب‌گذاری مواد پدید می‌آیند.
 (۴) تشکیل جزایر مرجانی همانند دماغه‌های ماسه‌ای، ناشی از حفر مواد در سواحل صخره‌ای است.

در ارتباط با "دین"، پاسخ گزاره‌های زیر به ترتیب کدام است؟

- (الف) این دین در آسیا ظهور کرد ولی بیشتر پیروان آن خارج از این قاره هستند.
 (ب) این دین مربوط به مذاهب قبیله‌ای است.
 (ج) مذهب ارتدوکس یکی از مذاهب این دین است.
 (د) پیروان این دین سرزمین مشخصی ندارند.

- (۱) اسلام - هندوئیسم - شینتوئیسم - بودا
 (۲) مسیحیت - آنیمیسم - مسیحیت - یهود
 (۳) اسلام - هندوئیسم - مسیحیت - یهود
 (۴) مسیحیت - آنیمیسم - شینتوئیسم - بودا

"تبدیل شدن تهران به مهم‌ترین قطب صنعتی کشور"، "ایجاد نواحی جدید در منطقه با ساختن جزایر مصنوعی در خلیج فارس توسط دولت امارات" و "استفاده از صفحه‌های خورشیدی در اداره برق سمنان" به ترتیب مربوط به کدام نکات قابل توجه در ارتباط با معیارهای طبیعی یا انسانی ناحیه‌بندی است؟

(۱) نواحی به فعالیت‌های انسانی شکل می‌دهند. - انسان‌ها نواحی را به وجود می‌آورند. - نواحی با یکدیگر رابطه و کنش متقابل دارند.

(۲) انسان‌ها نواحی را به وجود می‌آورند. - نواحی تحت تأثیر تصمیم‌گیری‌های سیاسی حکومت‌ها هستند. - نواحی به فعالیت‌های انسانی شکل می‌دهند.

(۳) انسان‌ها نواحی را به وجود می‌آورند. - نواحی به فعالیت‌های انسانی شکل می‌دهند. - نواحی با یکدیگر رابطه و کنش متقابل دارند.

(۴) نواحی به فعالیت‌های انسانی شکل می‌دهند. - نواحی تحت تأثیر تصمیم‌گیری‌های سیاسی حکومت‌ها هستند. - انسان‌ها نواحی را به وجود می‌آورند.

جامعه‌شناسی

در ارتباط با استعمار و بیداری اسلامی چند عبارت زیر نادرست است؟

(الف) در ۱۷ دی ماه ۱۳۱۴ به دنبال تصویب قانونی، زنان و دختران ایرانی از استفاده از چادر، روبنده و روسری منع شدند.
 (ب) تبدیل استبداد ایلی و قومی به استبداد استعماری، حاصل سازش قدرت فرهنگی جوامع اسلامی با دولت‌های غربی بود.
 (ج) استبداد استعماری در راستای تأمین نیازهای اقتصادی و نظامی، چاره‌ای جز حرکت در پوشش مظاهر فرهنگ اسلامی نداشت.
 (د) تکیه دولت که به دستور ناصرالدین شاه ساخته شده بود با توجه به استبداد قومی شاهان قاجار با یک تناقض میان هویت خود و فرهنگ توانمند اسلامی همراه بود و سعی می‌کرد ظاهر دینی خود را حفظ کند.
 (و) تقسیم استبداد به ایلی و استعماری به دوره قبل از استعمار برمی‌گردد و نشان از مغلوب شدن تمام مردان جوامع اسلامی توسط دولت‌های استعماری غربی دارد.

(۱) سه

(۲) چهار

(۳) یک

(۴) دو

کدام مورد درباره جهان‌گشایی و امپراتوری درست نیست؟

- (۱) در گذشته تاریخ، فرهنگ سلطه و استکبار، امپراتوری‌های بزرگ را به وجود آورده است.
- (۲) همه فرهنگ‌ها و جوامع، سلطه بر دیگر جوامع را ارزش اجتماعی برتر می‌دانند.
- (۳) امپراتوری و شاهنشاهی از طریق کشورگشایی و با قدرت نظامی و حضور مستقیم سربازان پیروز شکل می‌گیرد.
- (۴) جهان‌گشایی و امپراتوری، اغلب با کشتار و خسارت‌های انسانی و اقتصادی فراوان همراه است.

به ترتیب باتوجه به وضعیت "جامعه جهانی قبل از ظهور غرب جدید" کدام یک از عبارات‌های زیر درست است و سرنوشت تعاملات فرهنگی در این دوران، تابع چه اموری نبود؟

- ۱) با آنکه نشر و گسترش اسلام، متکی بر قدرت نظامی و سیاسی آن بود، ایرانیان به تدریج اسلام را پذیرفتند - روابط تجاری
- ۲) چین به رغم پیروزی بر مغولان، نتوانست فرهنگ خود را بر آن‌ها تحمیل کند - روابط سیاسی و نظامی
- ۳) مسلمانان آسیای جنوب غربی فارغ از قدرت سیاسی اسلام، به فرهنگ اسلامی روی آوردند - گفتگوی مستقیم علمی
- ۴) فرهنگ ایرانی با آنکه از یونانیان شکست خورد، در دوره حاکمیت سلوکیان، هویت خود را حفظ کرد - گفتگوی مستقیم علمی

به ترتیب بین کدام دو بخش جهان انسانی تناسب و هماهنگی وجود دارد و در چه صورتی فرد، در محدوده فردی و ذهنی خود به سر می‌برد؟

- ۱) فردی و ذهنی - هنگامی که اندیشه خود را به صورت گفتار بیان می‌کند.
- ۲) اجتماعی و فرهنگی - وقتی که اندیشه خود را به صورت نوشتار بیان می‌کند.
- ۳) فردی و فرهنگی - زمانی که فرد بر اساس اندیشه و تصمیم خود با دیگران رفتار می‌کند.
- ۴) ذهنی و فرهنگی - وقتی درباره مسئله‌ای خاصی می‌اندیشد.

در رابطه با "امپریالیسم" کدام مطلب صحیح نیست؟

- ۱) واژه امپریالیسم از امپراطوری گرفته شده است و به هر نوع سلطه ای گفته می‌شود.
- ۲) استعمار بر اشغال یک سرزمین خارجی با توسل به قدرت نظامی و سیاسی دلالت می‌کند.
- ۳) موفقیت های استعمار در قرن پانزدهم میلادی ناشی از برده داری و نسل کشی ساکنان بومی قاره آمریکا بود.
- ۴) استعمار نوعی از جهان گشایی و امپراطوری است که از قرن پانزدهم توسط اروپاییان آغاز شد و در قرن نوزدهم به اوج رسید.

علت هریک از موارد: "انکار دخالت دین در امور دنیوی، فراهم کردن زمینه گسترش فلسفه های روشنگری، شکل گیری انقلاب فرانسه" به ترتیب در کدام گزینه ذکر شده است؟

- ۱) فروریختن اقتدار کلیسا - بازگشت به تفسیر غیرتوحیدی فرهنگ یونان و روم باستان - تغییرات اجتماعی مربوط به انقلاب صنعتی
- ۲) انتقاد از عملکرد آباء کلیسا - تسخیر عمیق ترین لایه های فرهنگ غرب توسط سکولاریسم - آرمان های دوره رنسانس
- ۳) رویکرد دنیوی رقیبان کلیسا - دنیاگرایی رایج در سطح هنجارها، رفتارها و زندگی مردم - اندیشه های فلسفی روشنگری
- ۴) بروز و ظهور پادشاهان به عنوان رقیبان دنیاطلب کلیسا - غلبه سکولاریسم بر فرهنگ غرب - اصالت بخشیدن به انسان دنیوی

- (الف) عدم آشکارشدن کامل ظرفیت های فرهنگ اسلامی و ارزش های اجتماعی آن
 (ب) استفاده از پوشش مفاهیم و ارزش های دینی توسط گروه های مهاجم بیگانه
 (ج) سازماندهی اقتدار جامعه اسلامی در چارچوب مناسبات قبیله ای و عشیره ای

۱) ارزش جاهلی که تا فتح مکه در برابر اسلام مقاومت کرده بود و در دوران خلافت آشکار شده بود. - هضم و جذب فرهنگ های بیگانه درون فرهنگ اسلامی - غلبه قدرت هایی مانند سلجوقیان، خوارزمشاهیان، مغولان و... که در چارچوب فرهنگ قومی و قبیله ای رفتار می کردند.

۲) غلبه قدرت هایی مانند سلجوقیان، خوارزمشاهیان، مغولان و... که در چارچوب فرهنگ قومی و قبیله ای رفتار می کردند. - قدرت و غنای فرهنگ اسلامی - ارزش های جاهلی

۳) ارزش های جاهلی که تا فتح مکه در برابر اسلام مقاومت کرده بود و در دوران خلافت آشکار شده بود. - قدرت و غنای فرهنگ اسلامی - غلبه قدرت هایی مانند سلجوقیان، خوارزمشاهیان و... که در چارچوب عادات تاریخی رفتار می کردند.

۴) غلبه قدرت هایی مانند سلجوقیان، خوارزمشاهیان، مغولان و... که در چارچوب فرهنگ قومی و قبیله ای رفتار می کردند. - هضم و جذب فرهنگ بیگانه درون فرهنگ اسلامی - ارزش های جاهلی

به ترتیب مثال زیر مصداق کدام نوع سکولاریسم است و در ادامه کدام جمله در رابطه با آن صحیح است؟

"در کشوری، حکومت حاکم با در هم آمیختن اهداف سیاسی خود با اعتقادات دینی مردم آن ها را تشویق به جنگ با کشور همسایه خود می کند"

۱) سکولاریسم پنهان - شامل باورها و فلسفه هایی است که ابعاد معنوی هستی را نفی نمی کنند.

۲) سکولاریسم آشکار - فلسفه ها و باورهایی را شامل می شود که به صراحت ابعاد غیرمادی جهان هستی را انکار می کند.

۳) سکولاریسم آشکار - سبب پیدایش و رشد برخی نهضت های جدید دینی شده که از آن با عنوان پروتستانتیسم یاد می شود.

۴) سکولاریسم پنهان - نظام دنیوی و مادی را در خدمت نظام دینی و معنوی قرار می دهد.

به ترتیب کدامیک نظر کسانی است که جهان فرهنگ را مهم تر از جهان ذهنی و جهان طبیعی و عینی می دانند و کدامیک دیدگاه گروهی است که جهان عینی را به جهان طبیعت محدود می کنند؟

۱) بین علوم طبیعی، انسانی و اجتماعی تفاوت واقعی وجود ندارد - ذهن افراد و فرهنگ جامعه هویتی طبیعی و مادی دارند.

۲) علوم مربوط به ذهن افراد و فرهنگ جامعه نظیر علوم طبیعی است - جهان ذهنی و فردی افراد را تابع فرهنگ جامعه می دانند.

۳) جهان ذهنی و فردی افراد تابع فرهنگ جامعه است - ذهن افراد و فرهنگ جامعه هویتی طبیعی و مادی دارند و علوم مربوط به آن ها نظیر علوم طبیعی است.

۴) ذهن افراد و فرهنگ جامعه هویتی طبیعی دارند - جهان عینی و طبیعی را ماده خامی می دانند که در معرض برداشت ها و تصرفات مختلف فرهنگی و اجتماعی انسان ها قرار می گیرند.

دوره زمانی	ویژگی	دوره زمانی
(ب)	عقل‌گرایی، نفی وحی	قرن هفدهم و هجدهم
(الف)	حس‌گرایی	قرن نوزدهم و بیستم
بحران معرفت‌شناختی	(ج)	پایان قرن بیستم

- ۱) الف) دئیسم - ب) علوم ابزاری - ج) حس‌گرایی و نفی عقل
- ۲) الف) علوم تجربی سکولار - ب) دئیسم - ج) افول تجربه‌گرایی
- ۳) الف) دئیسم - ب) اومانیزم - ج) افول تجربه‌گرایی، نفی عقل و وحی
- ۴) الف) علوم ابزاری - ب) اومانیزم - ج) حس‌گرایی، نفی عقل و وحی

فلسفه

کدام گزینه درباره علت اینکه فلسفه پایه و اساس سایر علوم است، صحیح نیست؟

- ۱) فلسفه درباره ویژگی‌هایی از موجودات صحبت می‌کند که مربوط به هستی و موجودیت آن‌ها است.
- ۲) فلسفه به بررسی اصل وجود می‌پردازد و درباره یک موجود خاص بحث نمی‌کند.
- ۳) فلسفه به بررسی حقیقت جهان، طبیعت و انسان می‌پردازد.
- ۴) فلسفه درباره بنیادی‌ترین موضوع، یعنی اصل وجود و موجودیت یک موجود خاص صحبت می‌کند.

کدام گزینه درباره موضوع و روش فلسفه نادرست است؟

- ۱) فیلسوف در اصل و حقیقت جهان، طبیعت و انسان، با عملیات فکری کاوش می‌کند و نه با تجربه و آزمایش.
- ۲) فلسفه درباره بنیادی‌ترین مسئله‌ها از طریق تجربه و تحلیل فکری به حل مسئله و رسیدن به نتایج می‌پردازد.
- ۳) فلسفه به نهایی‌ترین پرسش‌ها درباره چیستی و چرایی امور با عمل تفکر و تعقل پاسخ می‌دهد.
- ۴) فلسفه پاسخ به هر پرسشی از طریق تعقل و تفکر و تجزیه و تحلیل است و نه از راه ابزار و وسایل آزمایشگاهی.

از نظر ملاصدرا مردم بر دو دسته‌اند واقف که و سائر که

- ۱) فقط از شنیده‌ها بهره می‌برد - به جهان معقولات راه یافته است.
- ۲) همواره در تکاپو است - در تلاش است که از تنگنای ظواهر عبور کند.
- ۳) دلخوش به دانش ظاهری است - به شنیده‌ها و ظواهر بسنده نمی‌کند.
- ۴) دروازه جهان بزرگ و برتر به رویش گشوده است - همواره در تکاپو است.

مبانی و زیربنای علوم در قرار دارد، که با تأمل فیلسوفانه در محدوده‌ای از شکل می‌گیرند.

- ۱) بخش ریشه‌ای فلسفه - علوم گوناگون
- ۲) فلسفه‌های مضاف - وجود
- ۳) بخش ریشه‌ای فلسفه - وجود
- ۴) فلسفه‌های مضاف - علوم گوناگون

پاسخ هریک از پرسش‌های زیر در کدام گزینه به‌درستی آمده است؟
 الف) این بخش از فلسفه درصدد بحث و بررسی اصل و حقیقت وجود است.
 ب) فیلسوفان تلاش می‌کنند تا قوانین و احکام مربوط به آن را به دست آورند.

- ۱) بخش اصلی فلسفه - چیستی و کیفیت
 ۲) بخش فرعی فلسفه - چیستی و کیفیت
 ۳) بخش فرعی فلسفه - هستی و وجود
 ۴) بخش اصلی فلسفه - هستی و وجود

به ترتیب هستی‌شناسی و معرفت‌شناسی مربوط به بخش فلسفه هستند و معرفت‌شناسی را مورد مطالعه قرار می‌دهد.

- ۱) اصلی - احکام عام حاکم بر هستی
 ۲) ریشه‌ای - توانایی انسان در شناخت هستی
 ۳) شاخه‌ای - توانایی انسان در شناخت هستی
 ۴) اصلی - قوانین وجود و هستی

کدام عبارت، توصیف دقیق‌تری از زندانیان داخل غار در تمثیل افلاطون ارائه می‌دهد؟

- ۱) آن‌ها اشیاء واقعی و سروصداها را سایه می‌پندارند.
 ۲) زندانیان تفاوتی بین اشیاء واقعی و سایه‌ها قائل نیستند.
 ۳) آن‌ها از شرایط خود راضی نیستند، ولی امکان رهایی هم وجود ندارد.
 ۴) زندانیان تنها چیزی که دیده‌اند فقط سایه‌ها است.

رسیدن تدریجی به حقیقت نتیجه کدامیک از فواید تفکر فلسفی است؟

- ۱) رهایی از عادات غیرمنطقی
 ۲) استقلال در اندیشه
 ۳) دوری از مغالطه‌ها
 ۴) رسیدن به آزادی حقیقی

فلسفه برای هموارکردن راه رسیدن به اعتقادات درست از کدام توانایی منطقی کمک می‌گیرد؟

- ۱) دوری از مغالطه‌ها
 ۲) عبرت گرفتن از مغالطه‌ها
 ۳) کاستن از مغالطه‌ها
 ۴) تشخیص مغالطه‌ها

به ترتیب نخستین اندیشمند یونانی که اندیشه فلسفی مشخصی داشت، که بود و در چه قرنی زندگی می‌کرد؟

- ۱) هراکلیتوس - ششم پیش از میلاد
 ۲) هراکلیتوس - پنجم قبل از میلاد
 ۳) تالس - ششم پیش از میلاد
 ۴) تالس - پنجم قبل از میلاد

کدام عبارت نادرست است؟

- ۱) هرچند تمامی نوشته‌های تالس از بین رفته‌اند، ما از اندیشه او بی‌اطلاع نیستیم.
 ۲) فیثاغورس ریاضیات را به‌گونه‌ای خاص با فلسفه و عرفان درهم آمیخت.
 ۳) سوفسطائیان از آنجایی که حقیقت را انکار می‌کردند، همه علوم را بی‌فایده می‌دانستند.
 ۴) از نظر پارمنیدس لایه باطنی و حقیقی هستی بدون تغییر و جاودانه است.

- (۱) انسان
(۲) جهان طبیعت
(۳) ماوراء طبیعت
(۴) پیدایش جهان

- (۱) او در شصت سالگی زندانی شد و به اعدام محکوم گردید.
(۲) جامعه آن در زمان او، مخالف اندیشه‌های سوفسطائیان بود.
(۳) او در کتاب‌های خود برای احیای تفکر عقلانی و استواری فضیلت قیام کرد.
(۴) او در روش ویژه‌اش، حق را از زبان پاسخ‌دهنده به سؤالاتش به دست می‌آورد.

- (۱) کاپلستون - سقراط
(۲) هیوم - علامه طباطبایی
(۳) سیسرون - سقراط
(۴) کاپلستون - ابن‌سینا

- (۱) داناترین مردم سقراط است.
(۲) به ما بنمایند تا چه پایه نادانیم.
(۳) داناترین آدمیان کسی است که بداند هیچ نمی‌داند.
(۴) دانای حقیقی فقط خداست.

روان شناسی

- (۱) توانایی فرد برای یافتن محرک هدف در طول یک دوره زمانی طولانی
(۲) یافتن محرک هدف بین محرک‌های مزاحم
(۳) سازماندهی و بازشناسی محرک‌های مورد توجه و معنابخشیدن به آن‌ها
(۴) از دست دادن محرک هدف به دنبال هدف جدید

هرکدام از عبارات زیر به ترتیب مربوط به کدامیک از جنبه‌های رشد در دوره نوجوانی است؟

(الف) احساس استقلال نسبت به والدین

(ب) افزایش تحریک‌پذیری

(ج) تفکر احتمال‌گرا

(د) شکل‌گیری هویت

(۱) رشد اخلاقی - رشد هیجانی - رشد شناختی - رشد اخلاقی

(۲) رشد اجتماعی - رشد هیجانی - رشد شناختی - رشد اخلاقی

(۳) رشد اخلاقی - رشد اجتماعی - رشد اجتماعی - رشد اجتماعی

(۴) رشد اجتماعی - رشد هیجانی - رشد اجتماعی - رشد اجتماعی

روان‌شناسان بر اساس رشد بیان می‌کنند که کودک در می‌تواند بدون کمک راه برود و یا به‌طور میانگین، نوجوان در به بلوغ برسد.

(۱) زیست‌شناسی - ۱۵ ماهگی - ۱۲ تا ۱۴ سالگی

(۲) جسمانی - ۱۵ ماهگی - ۱۱ تا ۱۴ سالگی

(۳) زیست‌شناسی - ۱۴ ماهگی - ۱۱ تا ۱۴ سالگی

(۴) جسمانی - ۱۴ ماهگی - ۱۲ تا ۱۴ سالگی

تفاوت ادراک و احساس در چیست؟

(۱) ادراک یعنی دریافت ساده اطلاعات و احساس یعنی تفسیر آن‌ها.

(۲) ادراک از طریق گیرنده‌های حسی صورت می‌گیرد و احساس نتیجه تحریک این گیرنده‌های حسی است.

(۳) حواس مختلف در شکل‌گیری احساس نقش دارند و ادراک به آن‌ها معنا می‌بخشد.

(۴) ادراک پیش از احساس به دریافت اطلاعات حسی می‌پردازد.

در کدامیک از انواع حافظه ظرفیت اندوزش، نامحدود است و اگر زمان زیادی از ذخیره اطلاعات در حافظه کوتاه‌مدت نگذشته باشد، چه عاملی بر فراموشی اطلاعات موجود در این حافظه مؤثر است؟

(۱) حافظه کاری - تفاوت نوع اطلاعات با یکدیگر

(۲) حافظه حسی - جایگزینی مواد اطلاعاتی با موارد جدید

(۳) حافظه بلندمدت - تفاوت نوع اطلاعات با یکدیگر

(۴) حافظه کوتاه‌مدت - جایگزینی مواد اطلاعاتی با موارد جدید

برای کنترل اثر گذشت زمان فاصله مرور مطالب از شش یا هفت ساعت باشد و بیشترین فراموشی در بعد از یادگیری رخ می‌دهد.

(۱) نباید - بیشتر - ساعات نخست

(۲) باید - کمتر - ساعات نخست

(۳) باید - بیشتر - چندساعت

(۴) نباید - کمتر - چند ساعت

- (۱) از نظر تکاملی، احساس محرک‌های بیرونی و درونی برای بقای موجود زنده حیاتی است.
- (۲) نتایج نشان داده که بیش از چند دقیقه شرایط محرومیت حسی قابل تحمل نیست.
- (۳) درگیری حواس مختلف با محرک‌های متنوع، مطلوب و لذت‌بخش است.
- (۴) با وجود ارتباط نزدیک میان دو مفهوم توجه و تمرکز، همه افراد قادر به تفکیک آن دو هستند.

موقعیت‌های "از دست دادن محرک" و "هشدار کاذب" به ترتیب، کدامیک از موقعیت‌های ردیابی را بررسی می‌کند؟

- (۱) عدم ردیابی علامت حاضر - عدم ردیابی درست
- (۲) عدم ردیابی درست - عدم ردیابی علامت غایب
- (۳) عدم ردیابی علامت حاضر - ردیابی علامت غایب
- (۴) ردیابی علامت حاضر - عدم ردیابی درست

به ترتیب هریک از موارد مشخص شده در متن زیر، به کدامیک از مراحل شناخت مربوط می‌شود؟

"محمد با پدر خود به یک روستا سفر می‌کند، او در روستا گل‌های رنگارنگ زیادی را می‌بیند اما به گل‌های زردرنگ علاقه بیشتری نشان می‌دهد. او این منظره را به ذهن می‌سپارد و این خاطره سال‌ها در یاد او می‌ماند. هر بار با تداعی آن گل‌ها زمزمه می‌کند که ای کاش نظیر این گل‌ها را در باغچه خانه خود داشتیم اما افسوس که به دلیل آلودگی هوا در شهر این امکان وجود ندارد."

- (۱) ادراک - توجه - احساس
- (۲) احساس - تفکر - حافظه
- (۳) حافظه - احساس - ادراک
- (۴) توجه - حافظه - تفکر

کدام عبارت، نشانگر مفهوم "رسش" است؟

- (۱) رفتارهایی که وابسته به آمادگی زیستی است.
- (۲) افزایش تجربیات روان‌شناختی افراد در زندگی است.
- (۳) پیش‌بینی تغییراتی که در طول زندگی صورت می‌گیرد.
- (۴) تغییراتی که معلول عوامل محیطی از دوره جنینی تا سالمندی است.



فارسی

گزینه ۲

۱

واژه‌هایی که غلط معنی شده‌اند:

حمیت: غیرت، جوانمردی، مردانگی / چنگ: نوعی ساز که سر آن خمیده است و تارها دارد. / دون همت: کوتاه‌همت، دارای طبع پست و کوتاه اندیشه

گزینه ۴

۲

در گزینه ۴ شاعر می‌گوید خداوند از همه اغراض و اهداف و خواسته‌ها آگاه است و بنابراین شاعر درخواست می‌کند که خداوند خواسته‌هایش را برآورده کند. اما مفهوم مشترک صورت سؤال و سایر گزینه‌ها عزت بخشی کار خداوند است و بس.

گزینه ۳

۳

بیت "ب": گوشم همه بر قول نی و نغمه چنگ (معطوف)، است چشمم همه بر لعل لب و گردش جام (معطوف)، است

بیت "د": بت خود را بشکن خوار و ذلیل (معطوف)

نکته مهم درسی:

در سایر ابیات نوع واو، واو عطف نیست. (این نوع واو را "واو ربط" می‌نامیم که بین جملات مستقل ساده (جملات هم‌پایه) می‌آید)

گزینه ۳

۴

معنی درست واژه:

راغ: دامنه سبز کوه، صحرا

گزینه ۲

۵

پدر بیت گزینه "۲" شاعر خواستار آزادی از بلای عشق است، اما در ابیات سایر گزینه‌ها شاعر خواستار قیدوبند عشق است و به دنبال رهایی نیست.

گزینه ۳

۶

سید محمد دبیر سیاقی، استاد دهخدا، علامه علی‌اکبر دهخدا، دکتر محمد معین

گزینه ۲

۷

"چه هستی" در دو مصراع به یک معنی است و آرایه تکرار دارد.
تشریح گزینه‌های دیگر:

گزینه "۱": کام: ۱- کام اول: آرزو و مقصود ۲- کام دوم: دهان

گزینه "۳": جهان: جهان اول: جهنده ۲- جهان دوم: گیتی

گزینه "۴": پرده: پرده اول: نغمه، آهنگ ۲- پرده دوم: سراپرده - خلوت

گزینه ۲

۸

منسوب: نسبت داده شده - منصوب: گماشته شده / قدم گذاردن: گام نهادن

گزینه ۳

۹

در بیت "الف": به صد نیرنگ و دستان، تو را بسوزاند. "تو = مفعول"

در بیت "د": که ناگه تاب هجران، تو را بسوزاند "تو = مفعول"

در بیت "ب": که هر ساعت شبستان تو را بسوزاند "مضاف الیه"

در بیت "ج": کز آن آتش، گریبان تو بسوزد. "مضاف الیه"

گزینه ۴

۱۰

آثار به ترتیب از "کامور بخشایش" و "مجید واعظی" هستند.

عربی

گزینه ۱

۱۱

"تنکسر" به صورت "شکسته می‌شود" ترجمه می‌گردد. ترجمه صحیح عبارت: "دل‌های دوستان با این کار تو شکسته می‌شود!"

گزینه ۱

۱۲

تشریح گزینه‌های دیگر:

گزینه "۲": اسم مفعول است.

گزینه "۳": اسم فاعل در باب "مفاعلة" است.

گزینه "۴": اسم مفعول است.

گزینه ۴

۱۳

در گزینه "۴" فعل "لا تَعْمُرْ" به معنی "ماندگار نمی‌شود" است، لذا "رشد نمی‌کند" نادرست است. ("لا تَنْمُو" یعنی "رشد نمی‌کند")

ترجمه متن:

باغ‌وحش مکانی است که انسان در آن حیوان‌های مختلفی را درون قفس‌ها یا مناطق مجهّز جمع می‌کند. این باغ‌ها عامل مهمی در نگهداری از حیوان‌های در معرض انقراض واقع‌شده به شمار می‌روند. پس اگر حیوانی به مراقبت ویژه‌ای نیاز داشته باشد، این باغ‌ها بهترین مکان برای مراقبت هستند. از این‌رو متخصصان آن‌ها را به آنچه برای سبک‌های زندگی حیوان‌ها مناسب است، تجهیز می‌کنند. مثلاً پرنده‌ها به مساحتی برای پرواز و تکان دادن بال‌هایشان نیاز دارند؛ یا حیوانات وحشی آبی برکه‌ای می‌خواهند تا بر ساحلش استراحت کنند؛ یا هر نوعی از ماهی‌ها، آبی ویژه خود می‌خواهد؛ یا دارکوب درختانی می‌خواهد تا تنه‌هایشان را نوک بزند، یا سنجاب فضای سبز مناسب برای پرش می‌خواهد. از این‌رو می‌توانیم باغ‌وحش‌ها را مجموعه‌ای کوچک از طبیعت متنوع در جهان به شمار آوریم.

گزینه ۱

۱۴

"المُعَرَّضَة" (المُعَرَّض) اسم مفعول از مصدر "تعريض" در باب "تفعیل" است. بررسی گزینه‌های دیگر:

گزینه "۲": "الْمُنَّحَصَّص" اسم فاعل از مصدر "تخصّص" در باب "تفعل" است.
گزینه "۳": "الْمُنَاسِب" اسم فاعل از باب "مُفَاعَلَة" (مُنَاسَبَة) است.
گزینه "۴": "الْمُجَهَّزَة" اسم مفعول از باب "تفعیل" (تجهیز) است.

گزینه ۲

۱۵

"هذا" پس از حرف جرّ "لِ" آمده، بنابراین مجرور به حرف جر است.

گزینه ۳

۱۶

ترجمه کلمات مهم: "فرزندانمان": أولادنا / "یاد می‌گرفتند (ماضی استمراری)": كانوا يتعلمون / "مفید": النّافعة، المفيدة / "از فرومایگان": عن الأراذل / "دوری می‌کردند (در اینجا: ماضی استمراری)": يبتعدون

گزینه ۲

۱۷

کلمه (أَحَبّ) فعل ماضی برای صیغه سوم شخص مفرد است و اسم تفضیل نیست. بررسی گزینه‌های دیگر:

گزینه "۱": (أعلى) اسم تفضیل به معنای (بلندترین) است.
گزینه "۳": (أقلّ) اسم تفضیل به معنای (کمترین) است.
گزینه "۴": (الكبرى) اسم تفضیل مؤنث (مؤنث "أكبر") است.

خانه پرندگان ← لانه (الْوَكَّةُ صحیح است)
 "الرُّفَات" به معنی "استخوان پوسیده" و نادرست است.
 ترجمه گزینه‌های دیگر:
 گزینه "۱": زینتی از طلا یا نقره در دست زن ← دستبند
 گزینه "۳": رها کردن (ترک) دوست یا دوستدار ← دوری
 گزینه "۴": بزرگواری و بزرگی و عزت‌نفس ← کرامت (بزرگی، بزرگواری)

عبارت صورت سؤال و بیت گزینه "۲" در توصیه به خاموشی آمده‌اند.

فقط فعل "أَحْسِن" می‌تواند تنها فعل امر باشد، زیرا ضمیر "ك" دلالت بر مخاطب دارد. (گرامیداشتت برای پدر و مادر را درهرحال خوب انجام بده!)

بِکَم تومان هذه الفساتین؟ (این پیراهن‌های زنانه چند تومان است؟) - ذلک متجر زمیلی؛ لَهُ فساتین أفضل. (آن مغازه دوستم است؛ او پیراهن‌های زنانه بهتری دارد.) پاسخ داده‌شده به سؤال نادرست و بی‌ربط است.

ترجمه کلمات مهم:
 "إِنْ يُحَاوِل النَّاسُ": اگر مردم تلاش (کوشش) کنند / "جَنَاحِي": دو بال، بال‌های / "ثَمَانِيْنَ": هشتاد

در گزینه "۴"، "ما" شرطیه است؛ "أَنْشَدْتُ" فعل شرط و "أَعْجَبْتُ" جواب شرط است.
 تشریح گزینه‌های دیگر:
 گزینه "۱": "ما" نافییه است که برای منفی کردن فعل ماضی آمده است.
 گزینه "۲": "ما" نافییه است که برای منفی کردن فعل ماضی آمده است.
 گزینه "۳": "ما" کلمه پرسشی است.

"الْمَرْحُ": با ناز و تکبر و خودپسندی و شادمانه (توضیح عضوی در صورت مربوط به کلمه "الْحَدَّ": گونه است)
 تشریح گزینه‌های دیگر:
 گزینه "۱": ستمکار زورمند: زورگو (خودرایی) که برای کسی حقی را به ضرر خود نمی‌بیند.
 گزینه "۲": فخر فروش: انسانی که به خودش بسیار افتخار می‌کند.
 گزینه "۳": الاغ (خر): حیوانی است که برای باربری و سوارشدن استفاده می‌شود.

"یا أصدقاءنا" ای دوستان ما / "أقمننا" برپا داشتیم / "أمرنا": (فعل مجهول) دستور داده شدیم / "نَهینا": بازداشتیم / "أصابنا": به ما رسیده است (رسید)

دین و زندگی

یکی از دلایل ضرورت تشکیل حکومت اسلامی، ضرورت اجرای احکام اجتماعی اسلام است. از این منظر، حکومت دینی مبتنی بر دستورات خداوند و با رهبری رسول خدا، اجرای سایر احکام دینی را در جامعه امکان‌پذیر می‌نماید. خداوند در قرآن کریم در این باره می‌فرماید: (لَقَدْ ارسلنا رُسُلنا بِالْبَيِّناتِ...)

تعبیر قرآنی "خیر البریة" یعنی پیروان امام علی (ع) و مفهوم مشترک بیان حدیث ثقلین و حدیث "علیّ مع القرآن..."، عصمت و جدایی‌ناپذیری قرآن و اهل‌بیت است.

آیة (لَعَلَّكَ باخِعَ نَفْسِكَ...) تشبیه پیامبر (ص) به طیب سیار هر دو مربوط به ویژگی سخت‌کوشی و دلسوزی در هدایت مردم ایشان است.

حاکمان بنی‌امیه و بنی‌عباس اغلب به اندیشه‌هایی میدان می‌دادند که به قدرت آنان کمک می‌کرد. برخی از عالمان وابسته به قدرت و گروهی از علمای اهل کتاب (یهودی و مسیحی) مانند کعب‌الاحبار که ظاهراً مسلمان شده بودند، از موقعیت و شرایط برکناری امام معصوم استفاده کردند و به تفسیر و تعلیم آیات قرآن و معارف اسلامی، مطابق با افکار خود و موافق با منافع قدرتمندان پرداختند. این مطالب به افکار کسانی که از ائمه اطهار (ع) پیروی نمی‌کردند، جهت می‌داد و در کتاب‌های تاریخی و تفسیری آنان راه می‌یافت و سبب گمراهی بسیاری از مسلمانان می‌شد. این وضع برای پیروان ائمه پیش نیامد زیرا احادیث پیامبر نزد ایشان حفظ شده بود.

طبق آیة تطهیر در مورد افراد خاص از اهل‌بیت پیامبر (ص)، به اراده الهی پاکی کامل از هرگونه پلیدی و ناپاکی صورت پذیرفت: (أَنَّمَا يُرِيدُ اللَّهُ لِيُذْهِبَ عَنْكُمُ الرِّجْسَ أَهْلَ الْبَيْتِ وَيُطَهِّرَكُمْ تَطْهِيرًا): "همانا خدا اراده کرده که دور گرداند از شما اهل‌بیت پلیدی و ناپاکی را و شما را کاملاً پاک و طاهر قرار دهد."

دلیل نادرستی گزینه‌های ۱ و ۲: برداشتی از آیة تبلیغ (ابلاغ) در غدیر خم است.

دلیل نادرستی گزینه ۴: عبارت انتهایی "شما تطهیرکننده ایشان هستید." نادرست آمده است، زیرا خداوند تطهیرکننده اهل‌بیت عصمت و طهارت (ع) است.

باتوجه به ادامه آیه و ترجمه آن: "پس آیا اگر او بمیرد یا کشته شود شما به دین گذشتگان خود برو خواهید گشت؟ پس هرکس به عقب بازگردد، به خدا هیچ گزند و زبانی نرساند و خدا به زودی سپاس گزاران را پاداش خواهد داد."

سپاس گزاران واقعی نعمت رسالت، پس از رحلت ایشان، کسانی هستند که در مسیر دینی که پیامبر (ص) ساخته اند باقی بمانند و هیچ تزلزلی به خود راه ندهند.

گزینه های (۳) و (۴) هر دو نزدیکی بسیاری با این مفاهیم دارند اما در این آیه تأکید بر مسیری است که پیامبر ساخته است لذا گزینه (۴) صریح تر به این مفهوم اشاره کرده است.

"ای پیامبر! آنچه از طرف پروردگارت بر تو نازل شده است را ابلاغ کن و اگر انجام ندهی پس رسالت خود را انجام نداده ای و خداوند تو را از مردم در امان می دارد همانا خداوند قوم کافران را هدایت نمی کند."

از قسمت "رسالت خود را انجام نداده ای" برداشت می شود که ابلاغ ولایت با تمام ۲۳ سال رسالت برابری می کند. همچنین از همین قسمت، حتمیت ابلاغ رسالت خداوند با اعلان ولایت حضرت علی (علیه السلام) برداشت می شود. "قوم کافران را هدایت نمی کند" نیز بیانگر مسلم بودن و اجتناب ناپذیری بی نصیبی کافران از هدایت الهی است. لذا گزینه های (۱)، (۲) و (۳)، پیام های درستی را در بر دارند.

عبارت شریفه "تو را از مردم در امان می دارد." عنوان می کند که گرچه این امر برای بسیاری ناخوشایند است و ممکن است جان پیامبر را تهدید کند، لذا خالی از دغدغه و مشکل نیست و گزینه (۴) پاسخ سؤال است.

رسول خدا (ص) در مورد امام علی (ع) فرمودند: این مرد اولین ایمان آورنده به خدا، وفادارترین شما در پیمان با خدا، راسخ ترین شما در انجام فرمان خدا، صادق ترین شما در داوری بین مردم، بهترین شما در رعایت مساوات بین آنها و ارجمندترین شما نزد خداست.

انزوای شخصیت های باتقوا و جهادگر، مورد اعتماد و احترام پیامبر و همین طور منزلت یافتن طالبان قدرت و ثروت از نتایج تبدیل حکومت عدل نبوی به سلطنت قیصری و کسریایی پس از رحلت پیامبر بود.

به عنوان یک شیعه باید اعتقادات خود را با دانش و استدلال، اعتلا و ارتقا ببخشیم تا بتوانیم با دیگر مسلمانان بر اساس معرفت و استدلال سخن بگوییم و اعتقادات خود را به نحو صحیح بیان کنیم. دفاع منطقی از اعتقادات نه تنها سبب تفرقه و جدایی نمی شود، بلکه دل ها را به یکدیگر نزدیک می کند.

۳۶

گزینه ۱

ترجمه جمله:

الف: آیا می‌توانم مقداری شیر در قهوه‌ام بریزم، لطفاً؟

ب: متأسفم، فقط کمی باقی مانده است. مجبورم یک بطری بخرم وقتی که بیرون می‌روم.

نکته مهم درسی

این سؤال در مورد کاربرد شمارنده‌ها است. در قسمت اول باتوجه به معنی جمله "some" به معنی "مقداری" را استفاده می‌کنیم. در قسمت دوم "a little" برای اشاره به مقدار شیر به کار رفته و عبارت "only a little" مفهوم منفی "کم بودن" را بیان می‌کند. قسمت سوم مربوط به واحد شمارش شیر است، که بطری برای آن مناسب است.

۳۷

گزینه ۲

ترجمه جمله: خاله شارلوت که قبلاً از ایران دیدن کرده است، اعتقاد دارد که تعداد بسیار کمی از شهرها در سراسر آسیا می‌توانند با غنای فرهنگی شیراز برابری کنند.

نکته مهم درسی

صفات شمارشی "much" و "little" پیش از اسامی قابل شمارش به کار نمی‌روند (رد گزینه‌های "۱" و "۳"). همچنین قید "very" پیش از صفت شمارشی "many" نمی‌آید (رد گزینه "۴").

۳۸

گزینه ۱

ترجمه جمله: یکی از جالب‌ترین قسمت‌های کار من سفر و ملاقات با افرادی از فرهنگ‌های مختلف است.

۱) فرهنگ‌ها

۲) قرن‌ها

۳) نشانه‌ها

۴) مقادیر، حجم‌ها

۳۹

گزینه ۳

ترجمه جمله:

الف. چرا دیروز به بیمارستان رفتی؟

ب. در ناحیه قلبم درد شدیدی داشتم.

۱) نقطه، نکته

۲) فضا

۳) ناحیه، منطقه

۴) تصویر

ترجمه جمله: از اشتباهات دیگران بیاموزید و جلوی [اشتباهات] خود را بگیرید. شما هرگز نمی‌توانید به اندازه کافی زندگی کنید تا همه آنها را خودتان مرتکب شوید.

- (۱) جلوگیری کردن
- (۲) ناپدید شدن
- (۳) اندازه‌گیری کردن
- (۴) بهبود بخشیدن

ترجمه جمله:

هیچ کس دیگری در خانه نیست. حتماً (داری) (این) چیزها را تصور می‌کنی.

- (۱) باور کردن
- (۲) بررسی کردن؛ نگاه اجمالی انداختن
- (۳) تصور کردن، خیال کردن
- (۴) پخش کردن

ترجمه درک مطلب:

چندین دلیل وجود دارد که چرا زنان نسبت به مردان سخت‌تر وزن کم می‌کنند. برخی از این دلایل صرفاً فیزیکی هستند. یک شخص ۲۷۵ پوندی که دو مایل در ساعت راه می‌رود در هر دقیقه ۶/۴ کالری می‌سوزاند، درحالی که یک شخص ۱۵۰ پوندی که با همان سرعت راه می‌رود فقط ۳/۵ کالری در دقیقه می‌سوزاند. بنابراین، مردان که عموماً وزن بیشتری دارند، برای شروع، می‌توانند به وسیله ورزش سریع‌تر از زنان وزن کم کنند. مضافاً، حتی اگر آن‌ها هم وزن بودند، یک مرد نسبت به یک زن که به مقدار مساوی ورزش می‌کند، کالری بیشتری می‌سوزاند. چرا؟ برای اینکه بدن یک مرد در مقایسه با یک زن میزان بیشتری ماهیچه نسبت به چربی دارد و این انرژی بیشتری برای حرکت دادن ماهیچه‌ها نسبت به چربی مصرف می‌کند. این ممکن است غیر محتمل به نظر برسد، اما حرفم را باور کنید! هرچه بیشتر انرژی مصرف کنید، بیشتر کالری می‌سوزانید. بنابراین، یک مردی که ورزش می‌کند و رژیم غذایی را رعایت می‌کند خیلی زودتر از یک زن نتیجه می‌بیند، برنامه کم کردن وزنش را موفق‌تر می‌بیند و احتمال زیادتری وجود دارد که آن را [برنامه] ادامه دهد. مردان همچنین به احتمال زیاد به برنامه کم کردن وزن، ورزش مازاد اضافه می‌کنند. بسیاری از مردان آگاه از وزن خویش را می‌توان یافت که آن پوندهای اضافی را با کار کردن در باشگاه‌ها و استخرها از بین می‌برند، درحالی که زنان احتمالاً به دنبال یک برنامه منفعل‌تر، به کلینیک رژیم غذایی یا در خانه هدایت می‌شوند.

ترجمه جمله: بهترین عنوان برای متن "کم کردن وزن" خواهد بود.

ترجمه جمله: براساس تکنیک‌های پاراگراف‌نویسی، نقش این پاراگراف "مقایسه کردن" است.

ترجمه جمله: براساس متن، یک شخص ۱۸۸ پوندی که با سرعت دو مایل در ساعت راه می‌رود در مقایسه با یک شخص ۱۵۰ پوندی که دقیقاً همان کار را انجام می‌دهد، کالری بیشتری می‌سوزاند.

ترجمه جمله: کدامیک از موارد زیر می‌تواند از متن نتیجه‌گیری شود؟
"هرچه انرژی بیشتری مصرف کنید، وزن بیشتری کم خواهید کرد."

ریاضی و آمار

نقیض گزاره دوشرطی $p \Leftrightarrow q$ می‌تواند به صورت $p \Leftrightarrow q$ و یا $\sim p \Leftrightarrow \sim q$ باشد.

ضابطه تابع همانی به صورت $f(x) = x$ است. یعنی مؤلفه‌های اول و دوم هر زوج مرتب باهم برابرند، بنابراین داریم:

$$\begin{cases} 2b = -1 \Rightarrow b = -\frac{1}{2} \\ a - 1 = b \Rightarrow a - 1 = -\frac{1}{2} \Rightarrow a = -\frac{1}{2} + 1 = \frac{1}{2} \end{cases}$$

از طرفی ضابطه تابع ثابت به صورت $g(x) = k$ می‌باشد یعنی مؤلفه‌های دوم دو زوج مرتب باهم برابرند و داریم:

$$\begin{aligned} 4a = -2c \xrightarrow{a=\frac{1}{2}} 4\left(\frac{1}{2}\right) = -2c \Rightarrow 2 = -2c \Rightarrow c = -1 \\ \Rightarrow a - b + c = \frac{1}{2} - \left(-\frac{1}{2}\right) + (-1) = \frac{1}{2} + \frac{1}{2} - 1 = 1 - 1 = 0 \end{aligned}$$

ترکیب عطفی دو گزاره زمانی دارای ارزش درست است که هر دو گزاره دارای ارزش درست باشند، لذا داریم:

$$p \wedge \sim q \xrightarrow{\text{ارزش درست}} \begin{cases} p \text{ ارزش درست} \\ \sim q \text{ ارزش درست} \Rightarrow q \text{ نادرست} \end{cases}$$

ترکیب فصلی نیز زمانی ارزش درست دارد که حداقل یکی از گزاره‌ها درست باشد لذا:

$$(q \vee \sim r) \xrightarrow{\text{ارزش درست}} \begin{cases} q \text{ نادرست} \\ \sim r \text{ درست} \Rightarrow r \text{ نادرست} \end{cases}$$

الف:

p	r	$p \wedge r$	$\sim (p \wedge r)$
د	ن	ن	د

ب:

p	q	r	$\sim p$	$\sim p \vee q$	$r \wedge (\sim p \vee q)$
د	ن	ن	ن	ن	ن

پ:

p	q	r	$r \wedge q$	$p \vee (r \wedge q)$
د	ن	ن	ن	د

پس تنها یک مورد دارای ارزش نادرست است.

$$\sim (p \Rightarrow q) \equiv \sim \underbrace{(F \Rightarrow F)}_T \equiv F \Rightarrow \bigcirc \equiv F$$

$$(q \wedge \sim r) \Leftrightarrow p \equiv \underbrace{(F \wedge F)}_F \Leftrightarrow F \equiv T \Rightarrow \Delta \equiv T$$

$$(q \Leftrightarrow \sim q) \equiv (F \Leftrightarrow T) \equiv F \Rightarrow \square \equiv F$$

ابتدا ارزش هریک از گزاره‌ها را تعیین می‌کنیم.

(۱) عبارت $a^2 + 2ab + b^2 = (a + b)^2$ یک مربع کامل است و 9^3 بر 3 بخش‌پذیر است؛ پس گزاره اول درست و گزاره دوم نادرست و ترکیب عطفی آن‌ها نادرست است.

(۲) $2^4 = 4^2 = 16$ پس گزاره اولی نادرست و در مثلث متساوی‌الاضلاع همه زوایا 60° هستند. پس گزاره دوم درست است، پس ترکیب عطفی آن‌ها نادرست است.

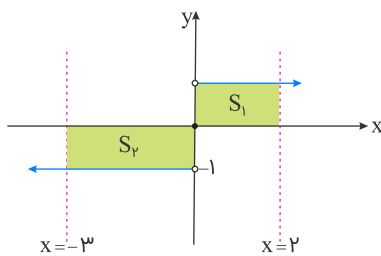
(۳) $2^6 + 1 = 64 + 1 = 65$ که بر 5 بخش‌پذیر است گزاره‌ای درست و معادله $2x + 1 = 0$ تنها ریشه $x = -\frac{1}{2}$ را دارد نیز گزاره‌ای درست است، پس ترکیب عطفی آن‌ها درست است.

(۴) مجموع دو عدد فرد همواره عددی زوج است، پس گزاره اول نادرست و عدد زوج 18 بر 3 بخش‌پذیر است. در نتیجه گزاره دوم نیز نادرست است، پس ترکیب عطفی دو گزاره نادرست است.

پس ارزش گزاره گزینه "۳" با دیگر گزینه‌ها تفاوت دارد.

ضابطه تابع $y = \text{sign}(x)$ به صورت زیر است، داریم:

$$y = \text{sign}(x) = \begin{cases} 1 & ; x > 0 \\ 0 & ; x = 0 \\ -1 & ; x < 0 \end{cases}$$



$$\text{مساحت کل} : S = S_1 + S_2 = (2 \times 1) + (1 \times 3) = 5$$

باتوجه به ارزش گزاره‌های p و q داریم:

$$p \equiv T, \quad q \equiv F$$

$$۱) (p \Leftrightarrow q) \Leftrightarrow (p \Rightarrow \sim q) \equiv (T \Leftrightarrow F) \Leftrightarrow \underbrace{(T \Rightarrow \sim F)}_T \equiv F \Leftrightarrow T \equiv F$$

$$۲) p \vee (p \wedge q) \equiv T \vee (T \wedge F) \equiv T \vee F \equiv T$$

$$۳) (p \wedge \sim q) \vee (p \Rightarrow q) \equiv \underbrace{(T \wedge \sim F)}_T \vee \underbrace{(T \Rightarrow F)}_F \equiv T \vee F \equiv T$$

$$۴) (p \Rightarrow q) \Leftrightarrow q \equiv (T \Rightarrow F) \Leftrightarrow F \equiv F \Leftrightarrow F \equiv T$$

پس ارزش گزاره گزینه "۱" با دیگر گزینه‌ها متفاوت است.

طبق قانون دمورگان خواهیم داشت:

$$\sim (p \vee q) \equiv \sim p \wedge \sim q$$

$$\Rightarrow [\sim (p \vee q) \vee \sim q] \equiv [(\sim p \wedge \sim q) \vee \sim q] \equiv \sim q$$

دقت کنید اگر ارزش $\sim q$ درست باشد، گزاره بالا به شکل $(\sim p \wedge T) \vee T$ تبدیل می‌شود که ارزش آن درست است. همچنین اگر ارزش $\sim q$ نادرست باشد، گزاره بالا به شکل $(\sim p \wedge F) \vee F$ تبدیل می‌شود که ارزش آن نادرست خواهد بود؛ پس ارزش گزاره بالا همیشه با ارزش گزاره $\sim q$ یکسان است.

گفته شده $(p \Rightarrow q) \Leftrightarrow q$ درست است، پس q و $(p \Rightarrow q)$ هم‌ارزش‌اند. از طرفی طبق فرض، ارزش q نادرست است پس ارزش $(p \Rightarrow q)$ هم نادرست است. برای نادرست بودن $(p \Rightarrow q)$ لازم است که ارزش p درست و ارزش q نادرست باشد، پس در کل نتیجه می‌گیریم که ارزش p درست و ارزش q نادرست است. لذا:

$$(\sim p \wedge \sim s) \Rightarrow (p \vee r) \equiv (\sim T \wedge \sim s) \Rightarrow (T \vee r) \equiv \underbrace{(F \wedge \sim s)}_F \Rightarrow \underbrace{(T \vee r)}_T \equiv T$$

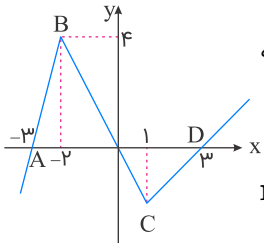
ضابطه تابع همانی به صورت $f(x) = x$ است، پس در هر زوج مرتب مقدار مؤلفه اول و دوم برابر است. در نتیجه:

$$a = ۲$$

$$b + ۱ = ۵ \Rightarrow b = ۴$$

$$۲c = ۴ \Rightarrow c = ۲ \Rightarrow a + b + c = ۲ + ۴ + ۲ = ۸$$

باتوجه به نمودار درمی‌یابیم که نمودار تابع از سه خط با شیب‌های متفاوت تشکیل شده است که برای به دست آوردن ضابطه تابع باتوجه به محدوده دامنه در هر قسمت، آن‌ها را می‌یابیم:



به ازای $x \leq -2$ خط اول از دو نقطه $A(-3, 0)$ و $B(-2, 4)$ می‌گذرد که ضابطه آن به صورت زیر به دست می‌آید:

$$m_{AB} = \frac{y_B - y_A}{x_B - x_A} = \frac{4 - 0}{-2 - (-3)} = \frac{4}{1} = 4$$

$$y - y_A = m_{AB}(x - x_A) \Rightarrow y - 0 = 4(x - (-3)) \Rightarrow y = 4x + 12$$

به ازای $-2 < x < 1$ خط دوم از نقطه B و مبدأ می‌گذرد که اگر ضابطه آن را $y = ax$ فرض کنیم، داریم:

$$y = ax \xrightarrow{B(-2,4)} 4 = a \times (-2) \Rightarrow a = -2 \Rightarrow y = -2x$$

به ازای $x \geq 1$ خط سوم از دو نقطه $D(3, 0)$ و C می‌گذرد که عرض نقطه C از ضابطه تابع خط قبلی به دست می‌آید:

$$y = -2x \xrightarrow{x=1} y = -2 \times (1) = -2 \Rightarrow C(1, -2)$$

$$m_{CD} = \frac{y_D - y_C}{x_D - x_C} \Rightarrow m_{CD} = \frac{0 - (-2)}{3 - 1} = \frac{2}{2} = 1$$

$$y - y_D = m_{CD}(x - x_D) \Rightarrow y - 0 = 1 \times (x - 3) \Rightarrow y = x - 3$$

پس ضابطه تابع به فرم گزینه "۲" است.

$$f(x) = \begin{cases} 4x + 12 & ; x \leq -2 \\ -2x & ; -2 < x < 1 \\ x - 3 & ; x \geq 1 \end{cases}$$

چون ارزش r معلوم نیست، لذا ارزش گزاره‌های $p \wedge r$ و $r \vee q$ به ارزش گزاره r بستگی دارند و از طرفی در ترکیب شرطی یک گزاره دلخواه با خودش همواره ارزش آن درست است، یعنی $r \Rightarrow r \equiv T$:

$$\underbrace{(p \wedge r)}_{\text{به ارزش } r \text{ بستگی دارد}} \Rightarrow \underbrace{(r \vee q)}_{\text{به ارزش } r \text{ بستگی دارد}} \equiv \underbrace{r \Rightarrow r}_{\text{همواره درست}} \equiv T$$

$$(r \wedge \sim p) \Rightarrow (\sim q \Rightarrow r) \equiv (r \wedge \sim T) \Rightarrow (T \Rightarrow r)$$

$$\equiv \underbrace{(r \wedge F)}_F \Rightarrow \underbrace{(T \Rightarrow r)}_{\text{به ارزش } r \text{ بستگی دارد}} \equiv F \Rightarrow r \xrightarrow{\text{به انتفای مقدم}} F \Rightarrow r \equiv T$$

از هم‌ارزی $(p \wedge q) \equiv T$ نتیجه می‌گیریم که هم ارزش p درست و هم ارزش q درست است. حال به بررسی ارزش گزاره‌ها می‌پردازیم:

$$[\sim (p \vee \sim q) \wedge (q \Leftrightarrow p)] \equiv [\sim (T \vee \sim T) \wedge (T \Leftrightarrow T)]$$

$$\equiv (\sim T \wedge T) \equiv (F \wedge T) \equiv F$$

$$(\sim q \Leftrightarrow p) \equiv \sim T \Leftrightarrow T \equiv F \Leftrightarrow T \equiv F$$

شرط تابع همانی بودن یک رابطه زوج مرتبی آن است که مؤلفه‌های اول و دوم هر زوج مرتب با یکدیگر برابر باشند. در نتیجه داریم:

مؤلفه دوم = مؤلفه اول : شرط همانی بودن تابع f

$$\begin{cases} x^2 + xy = 20 \\ y^2 + xy = 5 \end{cases} \xrightarrow{\text{جمع}} x^2 + 2xy + y^2 = 25$$

$$\Rightarrow (x + y)^2 = 25 \Rightarrow x + y = \pm 5$$

روش اول:

باتوجه به جدول ارزش گزاره‌ها داریم:

p	q	r	$p \wedge q$	$(p \wedge q) \Rightarrow r$
د	د	د	د	<u>د</u>
د	د	ن	د	<u>ن</u>
د	ن	د	ن	<u>د</u>
د	ن	ن	ن	<u>د</u>
ن	د	د	ن	<u>د</u>
ن	د	ن	ن	<u>د</u>
ن	ن	د	ن	<u>د</u>
ن	ن	ن	ن	<u>د</u>

$q \Rightarrow r$	$p \Rightarrow (q \Rightarrow r)$	$p \Rightarrow r$	$q \wedge (p \Rightarrow r)$
د	<u>د</u>	د	د
ن	<u>ن</u>	ن	ن
د	<u>د</u>	د	ن
د	<u>د</u>	ن	ن
د	<u>د</u>	د	د
ن	<u>د</u>	د	د
د	<u>د</u>	د	ن
د	<u>د</u>	د	ن

$q \wedge r$	$p \Rightarrow (q \wedge r)$	$q \vee r$	$p \Rightarrow (q \vee r)$
د	د	د	د

ن	ن	د	د
ن	ن	د	د
ن	ن	ن	ن
د	د	د	د
ن	د	د	د
ن	د	د	د
ن	د	ن	د

باتوجه به جدول، هم‌ارز گزاره $(p \wedge q) \Rightarrow r$ به صورت $p \Rightarrow (q \Rightarrow r)$ است.

روش دوم:

با استفاده از هم‌ارزی گزاره شرطی $p \Rightarrow q$ به صورت $(\sim p \vee q)$ داریم:

$$(p \wedge q) \Rightarrow r \equiv \sim (p \wedge q) \vee r$$

حال با استفاده از قانون دمورگان داریم:

$$\sim (p \wedge q) \vee r \equiv \sim p \vee \sim q \vee r \equiv \sim p \vee (\sim q \vee r)$$

حال از عکس نکته گفته شده در اول راه حل استفاده می‌کنیم.

$$\sim q \vee r \equiv q \Rightarrow r$$

$$\sim p \vee (\sim q \vee r) \equiv \sim p \vee (q \Rightarrow r) \equiv p \Rightarrow (q \Rightarrow r)$$

علوم و فنون ادبی

گزینه ۳

۶۱

تشبیه گسترده: دل (مشبه)، همچو (ادات تشبیه)، لاله خودرو (مشبه‌به) داغدار ازل بودن (وجه شبه)

تشبیه فشرده: آتش هوس

تشریح گزینه‌های دیگر:

گزینه "۱": حریفان (مشبه) مانند (ادات تشبیه) لاله و گل (مشبه‌به): تشبیه گسترده

گزینه "۲": آتش (مشبه‌به) آه (مشبه): تشبیه فشرده

گزینه "۴": دعای صبح (مشبه) و آه شب (مشبه) کلید گنج مقصود (مشبه‌به) است: تشبیه فشرده / گنج مقصود: تشبیه فشرده

خوشه‌های هجایی بیت گزینه "۴" چنین است:
 - U - / - - U - / - - U - / - - U -

در گزینه "۴" به ویژگی فکری سبک عراقی به درستی اشاره شده است.
 تشریح گزینه‌های دیگر:
 گزینه‌های "۱" و "۳": ویژگی ادبی سبک عراقی است.
 گزینه "۲": خدشه‌دار شدن غرور ملی ایرانیان پس از حمله مغول، باعث توجه بیشتر به امور اخروی شد.

گزینه‌های "۱"، "۲" و "۳" در ستایش خرد هستند که از ویژگی‌های فکری سبک خراسانی است؛ در حالی که بیت گزینه "۴" در ستایش عشق است که از ویژگی‌های فکری سبک عراقی است.

در بیت گزینه "۳" سه تشبیه و در سایر ابیات چهار تشبیه به کار رفته است:
 گزینه ۱: خانه دل - نقد غم تو - نقد غم تو همانند گنج [است] - ویرانه دل
 گزینه ۲: نسیم اُنس - سروستان دل - تُرنج عافیت - نخلستان جان
 گزینه ۳: قد چون تیر - بار غم - [قد] کمان آسا (قد همانند کمان)
 گزینه ۴: تیر مژگان تو - دل همچو هدف - سپر روی - کمان ابرو

دریادلان = مستفعلن / وفاداری = مفاعیلن / پادشاهی = فاعلاتن / صبحدمان = مفتعلن

گزینه "۱": در این عصر، مناطقی مثل مرکز ایران، به‌ویژه شهر شیراز همچنان در حکم مرکز ادبی این عصر به شمار می‌رفت.
 گزینه "۳": مثنوی جمشید و خورشید سلمان ساوجی به شیوه داستان‌های نظامی سروده شده است.
 گزینه "۴": لحن سخن حافظ گزنده، طنزآمیز است و در غزل او، فرهنگ گذشته ایران با همه کمال ایرانی-اسلامی خود رخ می‌نماید.

وزن واژه‌ها و خوشه‌های هجایی هر یک از پایه‌های آوایی ابیات گزینه "۴" به ترتیب زیر است:

وزن واژه	فاعلاتن	فاعلاتن	فاعلن
خوشه‌های هجایی	— — U—	— — U—	— U —

بررسی گزینه‌های دیگر:

وزن واژه‌های بیت‌های "الف، هـ": مفاعیلن / مفاعیلن / فعولن

وزن واژه بیت "د": فاعلاتن / فاعلاتن / فاعلاتن / فاعلن

بیت گزینه "۱" از پایه‌های همسان "فاعلاتن فاعلاتن فاعلن" ساخته شده است.

تشریح سایر گزینه‌ها:

گزینه "۲": از پایه‌های آوایی همسان "مفاعیلن مفاعیلن مفاعی" تشکیل شده است.

گزینه "۳": این بیت نیز همچون بیت اول از پایه‌های آوایی همسان "فاعلاتن" ساخته شده است با این تفاوت که این بیت از چهار

پایه آوایی همسان "فاعلاتن فاعلاتن فاعلاتن فاعلن" تشکیل شده است.

گزینه "۴": از پایه‌های آوایی همسان "فعولن فعولن فعولن فعل" تشکیل شده است.

در بیت گزینه "۱"؛ از واژگان کهن فارسی استفاده شده که در سبک عراقی مرسوم نیست.

تشریح گزینه‌های دیگر:

گزینه "۲": "می" جای "همی" را گرفته است.

گزینه "۳": "در" جای "اندر" را گرفته است.

گزینه "۴": استفاده از واژگان عربی بیشتر شده است. (حاجت، عیان، استماع)

تشبیه به کار رفته در این بیت گسترده است. مانند: ادات تشبیه - مصراع دوم: وجه شبه

تشریح سایر گزینه‌ها:

گزینه "۱": دانه اشک من گهر است: تشبیه فشرده

گزینه "۲": قمار عشق: تشبیه فشرده

گزینه "۴": تهیدست به زن زشت روی نکوچادر تشبیه شده است.

تشریح گزینه‌های دیگر:

گزینه "۱": حمدالله مستوفی: قرن هشتم / نجم دایه: قرن هفتم

گزینه "۳": شمس قیس رازی: قرن هفتم / دولت‌شاه سمرقندی: قرن نهم

گزینه "۴": عطاملک جوینی: قرن هفتم

در گزینه "۱": دو اضافه تشبیهی وجود دارد: مرغ دل - آشیان فراق
اضافه‌های تشبیهی در سایر گزینه‌ها:

گزینه "۲": گنج حُسن
گزینه "۳": گل رخسار
گزینه "۴": ناوک چشم

باتوجه به وزن شعر، موارد گزینه "۴" برای جاهای خالی بیت، مناسب نیست.
وزن شعر: -U - - / -U - - / -U - - / -U - -

در بیت گزینه "۴" تشبیه دیده نمی‌شود.

تشریح سایر گزینه‌ها:

گزینه "۱": "م" در "تیغم" که منظور همان عاشق است به "سایه" تشبیه شده است و "تو" که منظور همان معشوق است به "آفتاب".

گزینه "۲": "لعل" که منظور همان "لب یار" است به "باده" تشبیه شده است و "مهر یار" به "گنج".

گزینه "۳": "لب" به "شکر" و "شراب" و "دل" به "تمک" و "کباب" تشبیه شده است. "لب میگون" نیز تشبیه دارد.

تاریخ

الف) لشکرکشی اعراب مسلمان به سرزمین‌های مجاور شبه جزیره عربستان فتح سرزمین‌های ایران، شام و مصر را در پی داشت.
ب) اختلافات مذهبی و تفاوت‌های قومی، فرهنگی و زبانی که میان توده‌های مردم شام با طبقه حکومتگر رومی وجود داشت، سبب شده بود که پایه‌های حاکمیت امپراطوری روم شرقی در این منطقه سست شود.
پ) با فتح مصر، سلطه و نفوذ سیاسی- نظامی امپراطوری روم شرقی در آن سرزمین از بین رفت، شام از خطر هجوم رومیان تا حدودی در امان ماند و زمینه برای پیشروی مسلمانان در دیگر مناطق آفریقا مهیا شد.

الف) وابستگی شدید عرب‌ها به قبیله خود، موجب به وجود آمدن عصبیت قبیله‌ای شده بود. تعصب قبیله‌ای، نقش زیادی در بروز جنگ و خونریزی‌های پی‌درپی در شبه جزیره عربستان داشت.
ب) قدرت و نفوذ سیاسی قریش را نمی‌توان به منزله حکومتی پایدار شمرد: زیرا متکی به تشکیلات سیاسی، اداری و نظامی منظم و منسجمی نبود و ثبات لازم را نداشت.
ج) دستاورد فرهنگی مردم عرب در دوران جاهلیت، شعر و شاعری بود.
د) در مناطقی مانند یثرب، یمن و طائف کشاورزی وجود داشت.

امامان شیعه پس از امام سجاد (ع) عمدتاً کوشش خود را بر ترویج اسلام، مبارزه با جریان‌های فکری منحرف و تربیت شاگردان توانمند متمرکز کردند. به طوری که امام باقر (ع) و امام صادق (ع) نهضت علمی وسیعی را سامان دادند. داعیان، کانون تبلیغات خود را در مناطق دور از مرکز خلافت، به ویژه خراسان که گرفتار درگیری‌های قبیله‌های مهاجر عرب بود، قرار داده بودند.

مهم‌ترین ویژگی در تاریخ‌نگاری روایی، این است که تاریخ‌نگاران بدون هیچ‌گونه دخل و تصرفی در روایت‌ها، عیناً آن‌ها را ذکر می‌کردند.

خلیفه سوم (عثمان) تحت تأثیر اطرافیان و مشاوران خود از جمله مروان بن حکم انتقادکنندگان را تبعید کرد. امام علی (ع)، برای بازداشتن مخالفان از سرکشی و جلوگیری از جنگ داخلی میان مسلمانان، ناگزیر به دفع سرکشی‌ها و آشوب‌گری‌های افرادی از اشراف بنی‌امیه شد و مرکز خلافت را از مدینه به کوفه منتقل کرد. عثمان بن عفان، روشی متفاوت نسبت به خلفای پیش از خود در پیش‌گرفت و برخی افراد را که پیامبر از مدینه تبعید کرده بود، از جمله مروان بن حکم را به مدینه بازگرداند و کاتب و مشاور مخصوص خویش کرد. میانجی‌گری‌های علی (ع) برای خاموش کردن معترضان مناطق کوفه، بصره و مصر به نتیجه نرسید و سرانجام معترضان خشمگین به خانه عثمان ریختند و او را به قتل رساندند.

اندرزنامه‌ها بیشتر به اخلاق کشورداری و مناسبات اخلاقی فرمانروا و مردم می‌پردازند. از نمونه‌های مشهور اندرزنامه‌ها، می‌توان به قابوس‌نامه، نوشته عنصرالمعالی در قرن پنجم هجری اشاره کرد.

پیامبر اکرم سه سال پس از بعثت، به فرمان خداوند دعوت خود را آشکار و عمومی کرد: "آنچه را دستور داری آشکار کن و از مشرکان روی بگردان" (حجر، آیه ۹۴). در ظاهر چنین به نظر می‌رسد که احساسات دینی و اعتقاد راسخ سران مشرک به بت‌ها علت اصلی مخالفت و دشمنی آنان با اسلام بوده است. برخی از طایفه‌های قریش، مخصوصاً بنی‌امیه، به خاطر اینکه فردی از طایفه بنی‌هاشم به پیامبری رسیده، سخت حسادت می‌کردند. با گسترش دعوت و گرایش جوانان و مستضعفان به اسلام، سران مشرک درصدد برآمدند که با پیامبر و مسلمانان مقابله کنند.

دومین خلیفه عباسی (منصور) نقش زیادی در تحکیم و تثبیت حکومت عباسیان داشت. وی نخست، عموهایش را که مدعی جانشینی سفاح بودند، از همه مناصب مهمی که داشتند خلع کرد و دبیر آنان ابن مقفع را که متفکری شجاع و مترجم کتاب‌هایی از زبان پهلوی به عربی بود، به قتل رساند. او سپس ابومسلم خراسانی را با وجود خدمات بزرگی که به عباسیان کرده بود، ناجوانمردانه کشت؛ زیرا نگران نفوذ و قدرت فراوان فرمانده سپاه جامگان بود. یکی دیگر از اقدامات مهمی که منصور در جهت تحکیم و تثبیت خلافت خاندان خود انجام داد، بنای شهر بغداد به عنوان پایتخت عباسیان بود. بدین گونه با از میان برداشتن رقیبان و مخالفان داخلی، بنای پایتخت جدید و پایه‌ریزی تشکیلات سیاسی - اداری منظم در زمان منصور، خلافت عباسیان استوار شد.

الف) در نتیجه تداوم سیاست تعقیب کاروان‌های تجاری قریش توسط مسلمانان، سرانجام در سال دوم هجرت، جنگ بزرگی میان سپاه اسلام و مشرکان در جایی موسوم به بدر شکل گرفت.
 ب) منافقان می‌کوشیدند که انصار را علیه مهاجرین تحریک کنند.
 ج) رسول خدا (ص) در واپسین روزهای زندگی خود دستور داد سپاه اسلام به منظور مقابله با تهدیدات رومیان به سرحدات شام حرکت کنند.
 د) جزیه، مالیات سرانه‌ای بود که به مردان بالغ اهل کتاب (یهودیان، مسیحیان و زرتشتیان) که به لحاظ مالی توانایی پرداخت آن را داشتند، تعلق می‌گرفت.

الف) در جنگ بدر، حدود ۳۰۰ رزمنده مسلمان بر ۹۵۰ جنگجوی قریش پیروز شدند.
 ب) غزه اُخذ به قصد جبران شکست غزوه بدر رخ داد. فرماندهی سپاه قریش در این لشکرکشی‌ها به عهده ابوسفیان بود و مشرکان در آن غزوه، به موفقیتی نسبی دست یافتند.
 ج) عبدالله بن ابی‌سردسته منافقان، پس از پیروزی مسلمانان در جنگ بدر، اظهار مسلمانی کرد.

جغرافیا

بیشترین پراکندگی زبانی در کشور سوئیس مربوط به زبان آلمانی و کمترین پراکندگی ادیان در هند مربوط به دین بودایی است. نواحی صنعتی "بوهمیا" و "رور" از نواحی صنعتی کشورهای چک و آلمان می‌باشند.

یکی از مهم‌ترین جبهه‌های هوا، جبهه قطبی است که بین هوای سرد و قطب و هوای گرم استوایی در منطقه معتدله تشکیل می‌شود. جبهه قطبی در تغییرات آب‌وهوایی کشور ما نقش مهمی دارد.

الف) مرزهای نواحی قابل تغییرند: وقوع خشکسالی، وسعت یک ناحیه کشاورزی را کاهش می‌دهد یا ممکن است به کلی آن ناحیه را به ناحیه‌ای غیرکشاورزی تبدیل کند.

ب) مرزهای سیاسی و اداری معمولاً بر مرزهای نواحی طبیعی و انسانی منطبق نیستند: در مرزبندی کشورها گاهی یک ناحیه زبانی یا قومی بین چند استان یا حتی چند کشور قرار می‌گیرد.

پ) قلمرو و وسعت نواحی متفاوت است: گاه یک ناحیه بخشی از یک روستا، یک شهر یا استان یا یک کشور است و گاه مقیاس جهانی دارد.

ت) مرزهای نواحی قابل تغییرند: در اثر فعالیت‌های انسانی یا عوامل طبیعی ممکن است ویژگی‌های خاص یک ناحیه از بین برود.

ث) تعیین مرزهای دقیق نواحی دشوار است: در نواحی زبانی و قومی، تعیین مرز نواحی دشوارتر از نواحی طبیعی مثل نواحی خاک یا زیست‌بوم‌ها است.

در ناحیه استوا به دلیل زاویه مستقیم تابش و گرمای همیشگی یک کانون "کم‌فشار" ایجاد می‌شود. در حوالی عرض جغرافیایی ۶۰ درجه، دوباره بر اثر صعود هوا، منطقه "فشار کم" ایجاد می‌شود.

الف) اشعه خورشید در منطقه استوایی، عمود و نزدیک به عمود می‌تابد.

ب) به‌طورکلی، وقوع بارش در یک ناحیه به دو عامل وجود هوای مرطوب و عامل صعود بستگی دارد.

ج) بیشترین تغییرات آب‌وهوایی در هواکره در لایه زیرین آن، یعنی وردسپهر (تروپوسفر)، به وجود می‌آید.

الف) انسان، رکن مهم زیست‌کره (بیوسفر) است.

ب) الماس در بیابان کالاهاری و مس در بیابان آتاکاما وجود دارد.

ج) تخمین زده می‌شود که حدود ۱۰ درصد مردم جهان در نواحی کوهستانی زندگی می‌کنند. دامنه‌های کوه‌های آلپ دارای بیشترین تراکم جمعیت در نواحی کوهستانی جهان است.

د) زیست‌بوم توندرا در بالاترین عرض جغرافیایی نیمکره شمالی در طبقه‌بندی گودی قرار دارد.

بررسی گزینه‌های دیگر:

گزینه ۱: بوکسیت در بیابان استرالیا، فسفات در صحرای بزرگ آفریقا، الماس در کالاهاری، مس در بیابان آتاکاما و نفت در عربستان یافت می‌شود.

گزینه ۲: از جمله محدودیت‌های نواحی بیابانی است.

گزینه ۳: کاشت گیاهان سازگار و مقاوم با نواحی خشک مانند بَنه و کُنار، اکالیپتوس و افاقیا؛ از جمله روش‌ها و راهکارهای پیشگیری از گسترش بیابان‌ها است.

مناطق ساحلی به طور مداوم تحت تأثیر امواج دریا، جزرومد و باد قرار می‌گیرند. بادهایی که بر سطح اقیانوس‌ها و دریاها می‌وزند، امواج را به وجود می‌آورند. نیروی امواج، به‌ویژه زمانی که دریا توفانی باشد، زیاد است. علاوه بر امواج، انحلال سنگ‌های آهکی سواحل در آب دریا و نفوذ آب به شکاف‌ها و درزهای این نوع سنگ‌ها موجب فرسایش می‌شوند و اشکال خاصی را در سواحل پدید می‌آورند. از اشکال فرسایش کاوشی (ناشی از حفر مواد) در سواحل صخره‌ای دریا می‌توان به ستون‌های سنگی دریایی، غارها و طاق‌های دریایی اشاره کرد. در سواحل دریا اشکال فرسایشی تراکمی (ناشی از رسوب‌گذاری مواد) پدید می‌آیند. آب‌سنگ‌ها و جزایر مرجانی، باتلاق‌ها و زبانه یا دماغه ماسه‌ای از این اشکال هستند.

الف ← مسیحیت / ب ← آنیمیسیم / ج ← مسیحیت / د ← یهود

به وجود آمدن نواحی صنعتی در اطراف تهران، این شهر را به مهم‌ترین قطب صنایع مصرفی کشور تبدیل کرده است. (انسان‌ها، نواحی را به وجود می‌آورند). یکی از مثال‌های تأثیر تصمیم‌گیری‌های سیاسی حکومت‌ها بر نواحی، ساخت جزایر مصنوعی در خلیج فارس توسط دولت امارات متحده عربی است. محیط و نواحی طبیعی همواره زندگی مردم را تحت تأثیر قرار داده است؛ مانند استفاده از صفحه‌های خورشیدی در اداره برق سمنان که به علت ساعات آفتابی زیاد در آن ناحیه است.

جامعه‌شناسی

ب) قدرت سیاسی جوامع اسلامی که تا قبل از استعمار، بیشتر قومی و قبیله‌ای بود، در دوران استعمار از طریق سازش با دولت‌های غربی، با قدرت استعمارگران پیوند خورد و استبداد ایلی و قومی به صورت استبداد استعماری درآمد. ج) استبداد استعماری به دلیل اینکه در سایه قدرت و سلطه جهان غرب عمل می‌کرد، برای تأمین نیازهای اقتصادی و فرهنگی جهان غرب، چاره‌ای جز حذف مظاهر فرهنگ اسلامی نداشت. و) دولت‌های استعماری غربی، بخش‌های مختلف جوامع اسلامی را تحت نفوذ و سلطه سیاسی خود درآوردند و با تکیه بر قدرت نظامی و صنعتی خویش، بیشتر سیاستمداران و دولتمردان جوامع اسلامی را مغلوب ساختند. و استبداد استعماری بعد از دوره استعمار ایجاد شد.

برخی فرهنگ‌ها و جوامع، سلطه بر دیگر جوامع را ارزش اجتماعی برتر می‌دانند.

فرهنگ ایرانی به‌رغم پیروزی یونانیان، در دوره حاکمیت سلوکیان، هویت خود را حفظ کرد. جامعه جهانی به‌گونه‌ای نبود که سرنوشت تعاملات فرهنگی را تابع روابط سیاسی، نظامی یا اقتصادی قرار دهد.

بین دو بخش ذهنی و فرهنگی جهان انسانی تناسب و هماهنگی وجود دارد. وقتی فردی درباره مسئله‌ای خاص می‌اندیشد، در محدوده فردی و ذهنی خود به سر می‌برد، ولی هنگامی که اندیشه خود را به‌صورت گفتار یا نوشتار بیان می‌کند یا بر اساس اندیشه و تصمیم خود با دیگران رفتار می‌کند، به محدوده اجتماعی و فرهنگی وارد می‌شود.

موفقیت های استعمار در قرن پانزدهم میلادی ناشی از پیشرفت درزمینه های دریانوردی، فنون نظامی و اقتصاد صنعتی بود.

رقیبان دنیاطلب کلیسا، به‌جای انتقاد به عملکرد آباء کلیسا، به دلیل رویکرد دنیوی خود، به‌تدریج دخالت دین در امور دنیوی را انکار کردند.
دنیاگرایی رایج در سطح هنجارها، رفتارها و زندگی مردم، زمینه گسترش فلسفه‌های روشنگری را فراهم آورد.
انقلاب فرانسه، ریشه در دوران رنسانس و اندیشه‌های فلسفی روشنگری و تغییرات اجتماعی مربوط به انقلاب صنعتی دارد.

الف) غلبه قدرت هایی مانند سلجوقیان، خوارزمشاهیان، مغولان و عثمانی که در چارچوب فرهنگ قومی و قبیله ای رفتار می کردند.
ب) قدرت و غنای فرهنگ اسلامی
ج) ارزش های جاهلی

سکولاریسم پنهان شامل باورها و فلسفه‌هایی است که ابعاد معنوی هستی را نفی نمی‌کنند بلکه بخش‌هایی از باورهای معنوی و دینی را در خدمت نظام دنیوی و این جهانی قرار می‌دهند و از توجه یا عمل به بخش‌های دیگر سر‌باز می‌زنند.

کسانی که جهان فرهنگ را مهم‌تر از جهان ذهنی و جهان طبیعی و عینی می‌دانند، جهان ذهنی و فردی افراد را تابع فرهنگ جامعه می‌دانند. گروهی که جهان عینی را به جهان طبیعت محدود می‌کنند، این جهان را مهم‌تر از جهان ذهنی و جهان فرهنگی می‌دانند. از نظر این گروه، ذهن افراد و فرهنگ جامعه هویتی طبیعی و مادی دارند و علوم مربوط به آن‌ها نظیر علوم طبیعی است.

الف) روشنگری در سده‌های نوزدهم و بیستم: بیشتر صورت حس‌گرایانه پیدا کرد و وقتی به شناخت حسی و تجربی محدود شود، نوعی علم تجربی سکولار پدید می‌آورد.

ب) روشنگری در سده‌های هفدهم و هجدهم میلادی: بیشتر رویکردی عقل‌گرایانه داشت و هنگامی که با شناخت عقلی همراه باشد، به دئیسم ختم می‌شود.

ج) در پایان قرن بیستم با افول تجربه‌گرایی، فرهنگ غرب گرفتار بحران معرفت‌شناختی شده است.

فلسفه

فلسفه دربارهٔ یک موجود خاص بحث نمی‌کند، بلکه به بررسی اصل وجود و حقیقت جهان، طبیعت و انسان می‌پردازد و دربارهٔ ویژگی‌هایی از موجودات گفتگو می‌کند که مربوط به هستی و موجودیت آن‌ها است.

فلسفه پاسخ به پرسش‌های بنیادی و نهایی مربوط به جهان و انسان است و به چیستی و چرایی امور می‌پردازد، اما به هر نوع پرسشی پاسخ نمی‌دهد.

ملاصدرا می‌گوید: مردم بر دو دسته‌اند: "واقف" و "سائر". "واقف" کسی است که به همین دانش ظاهری دلخوش کرده و متوقف شده و دروازهٔ جهان بزرگ و برتر به رویش گشوده نشده است. او فقط از شنیده‌ها بهره می‌برد و کارش تقلید از دیگران است، اما "سائر" اهل حرکت و پویایی است و به شنیده‌ها بسنده نمی‌کند. او در تلاش است که از تنگنای ظواهر و محسوسات عبور کند و به جهان وسیع معقولات راه یابد. او همواره در تکاپو است.

مبانی و زیربنای علوم در فلسفه‌های مضاف قرار دارند. شاخه‌های دانش فلسفه، آن دسته از دانش‌های فلسفی هستند که قوانین بنیادی وجودشناسی و معرفت‌شناسی را به محدوده‌های خاص منتقل می‌سازد و قوانین بنیادی آن محدوده از وجود را بیان می‌کنند.

بخش اصلی فلسفه در صدد بحث و بررسی اصل و حقیقت وجود و مسائل پیرامون آن است و فیلسوفان سعی می‌کنند تا قوانین و احکام مربوط به خود هستی و وجود را به دست آورند.

هستی‌شناسی و معرفت‌شناسی از بخش‌های اصلی و ریشه‌ای فلسفه هستند که معرفت‌شناسی توانایی انسان در شناخت هستی را مورد مطالعه قرار می‌دهد.

زندانیان داخل غار تنها چیزی که دیده‌اند، فقط سایه‌ها است. بررسی سایر گزینه‌ها:
گزینه ۱: آن‌ها سایه‌ها را واقعی می‌پندارند (نه برعکس).
گزینه ۲: زندانیان شناختی از اشیاء واقعی ندارند تا بخواهند بین آن‌ها و سایه‌ها تفاوت قائل شوند.
گزینه ۳: آن‌ها به شرایط خودشان عادت کرده‌اند و از آن شرایط هم راضی هستند، چون شناختی از عالم خارج غار ندارند.

رسیدن تدریجی به حقیقت که با استقامت و پایداری متفکران حق‌طلب و دلسوز حاصل می‌شود، نتیجه‌ی رهایی از عادات غیرمنطقی است.

فلسفه از توانایی منطقی تشخیص مغالطه‌ها کمک می‌گیرد تا اندیشه‌های فلسفی درست از تفکرات غلط تشخیص داده شود و راه رسیدن به اعتقادات درست هموار گردد.

نخستین اندیشمند یونانی که اندیشه‌ی فلسفی مشخص داشت تالس بود. وی در قرن ششم پیش از میلاد زندگی می‌کرد.

سوفسطائیان به این دلیل که سخن اندیشمندان و جهان‌شناسان با یکدیگر متضاد است و آن‌ها نتوانسته‌اند تفسیر درستی از جهان به دست آورند، نظریات آنان را بی‌هوده دانستند و به‌جای آموزش علوم به فن سخنوری روی آوردند (پس همه‌ی علوم را بی‌فایده نمی‌دانستند).

در آغاز شکل‌گیری فلسفه آنچه بیش از هرچیز ذهن دانشمندان را به خود مشغول می‌داشت دگرگونی‌های مربوط به جهان طبیعت بود.

وقتی کسی داوطلب پاسخ به سؤالات سقراط می‌شد، باتوجه به پاسخ او، سؤال دیگری طرح می‌کرد، به طوری که مخاطب یا پاسخ‌دهنده را به حقیقت می‌رساند و آنچه را که حق بود، از زبان پاسخ‌دهنده به دست می‌آورد. بررسی گزینه‌های دیگر:

گزینه "۱": او در هفتادسالگی زندانی شد و به اعدام محکوم گردید، نه شصت‌سالگی.
گزینه "۲": جامعه آن در زمان او، متأثر از اندیشه‌های سوفسطائیان بود، نه مخالف آن‌ها.
گزینه "۳": سقراط هیچ کتابی ننوشت.

سیسرون، فیلسوف و خطیب بزرگ رومی درباره سقراط می‌گوید: او فلسفه را از آسمان به زمین آورد و آن را به خانه‌ها و شهرها برد. او فلسفه را وادار کرد تا به زندگی، اخلاقیات و خیر و شر بپردازد.

طبق گفته سقراط راز سروش معبد دلفی این بود که به ما بنمایاند که تا چه پایه نادانیم.

روان شناسی

بررسی سایر گزینه‌ها:

- ۱) توانایی فرد برای یافتن محرک هدف در طول یک دوره زمانی طولانی اشاره به گوش‌به‌زنگی دارد.
 - ۲) یافتن محرک هدف بین محرک‌های مزاحم اشاره به جستجوی هدف دارد.
 - ۳) سازماندهی و بازشناسی محرک‌های موردتوجه و معنا بخشیدن به آن‌ها، اشاره به ادراک دارد.
 - ۴) از دست دادن محرک هدف به دنبال هدف جدید اشاره به پدیده ردیابی درست علامت دارد.
- نکته: عبارات گزینه‌های "۱"، "۲" و "۳" اشاره به کارکردهای توجه دارد.

الف) رشد اخلاقی ب) رشد هیجانی ج) رشد شناختی د) رشد اخلاقی

روان‌شناسان بر اساس عامل جسمانی بیان می‌کنند که کودک به طور میانگین، در ۱۵ ماهگی بدون کمک می‌تواند راه برود یا به طور میانگین، نوجوان در ۱۱ تا ۱۴ سالگی به بلوغ می‌رسد.

دریافت اطلاعات حسی از طریق گیرنده‌های حسی را احساس می‌گویند؛ ولی ادراک فرآیندی است که از طریق آن، محرک‌های موردتوجه را بازشناسی و تفسیر می‌کنیم.

- ظرفیت حافظه‌های حسی و بلندمدت نامحدود است، اما گنجایش اندوزش حافظه‌های کوتاه‌مدت و کاری محدود بوده و حافظه کوتاه‌مدت فقط گنجایش ۷۲ ماده اطلاعاتی را دارد.
- مهم‌ترین دلایل فراموشی اطلاعات در حافظه کوتاه‌مدت، محو شدن تدریجی اطلاعات، به دلیل گذشت زمان یا جایگزینی مواد اطلاعاتی با موارد جدید است.

برای کنترل اثر گذشت زمان نباید فاصله مرور مطالب بیشتر از شش یا هفت ساعت باشد و بیشترین فراموشی در ساعات نخست بعد از یادگیری رخ می‌دهد؛ بنابراین بهترین زمان مرور مطالب، چند ساعت بعد از یادگیری است.

همچنان که محرومیت حسی آزاردهنده است، درگیری حواس مختلف یا محرک‌های متنوع، مطلوب و لذت‌بخش است. بررسی سایر گزینه‌ها:
گزینه ۱: از نظر تکاملی، احساس محرک‌های بیرونی برای بقای موجود زنده حیاتی است.
گزینه ۲: نتایج مطالعات نشان می‌دهد که داوطلبانی که حاضر شدند آزمایش محرومیت حسی بر روی آن‌ها انجام شود، با وجود قول دریافت پاداش، نتوانستند بیشتر از چند ساعت شرایط محرومیت حسی را تحمل کنند.
گزینه ۴: اغلب به دلیل ارتباط نزدیک میان دو مفهوم توجه و تمرکز، همه افراد قادر به تفکیک آن دو نیستند.

از دست دادن محرک ← عدم ردیابی علامت حاضر (عدم ردیابی غلط)
هشدار کاذب ← ردیابی علامت غایب ← (ردیابی غلط)

محیط ما مملو از محرک‌های مختلفی است. این محرک‌ها گیرنده‌های حسی همچون گوش، چشم و... را تحریک می‌کنند. به کمک توجه، یک یا چند محرک احساس شده را انتخاب می‌کنیم. سپس محرک انتخاب شده را مورد تعبیر و تفسیر قرار می‌دهیم. به فرآیند تفسیر محرک‌های انتخابی ادراک گفته می‌شود. در مرحله بعد تفسیرهای خودمان را در محفظه‌ای نگهداری می‌کنیم که به این مخزن "حافظه" می‌گویند. قسمت اول، نشان دادن علاقه، دلالت بر توجه دارد. قسمت دوم مشخص شده اشاره به محفظه نگهداری یعنی حافظه دارد. قسمت سوم به این مسئله برمی‌گردد که اندیشمندان تمایل ندارند همانند لوح فشرده حاوی اطلاعات خام باشند، بلکه سعی می‌کنند از اطلاعات موجود در حافظه استنباط‌های زیادی داشته باشند، به عبارت دیگر، درصد می‌باشند با بازنمایی آنچه در حافظه است به مراتب بالاتر شناخت دست یابند و این فرآیند بازنمایی اطلاعات موجود در حافظه تفکر نام دارد. بنابراین، اینکه محمد استدلال می‌کند که به دلیل آلودگی هوا، گل‌ها در شهر آن‌ها نمی‌رویند مربوط به مرحله تفکر است.

در روانشناسی به رفتارهایی که وابسته به آمادگی زیستی است، رسش یا پختگی می‌گویند.



۱	<input type="checkbox"/>	<input checked="" type="checkbox"/>	<input type="checkbox"/>	<input type="checkbox"/>	۱۱	<input checked="" type="checkbox"/>	<input type="checkbox"/>	<input type="checkbox"/>	<input type="checkbox"/>	۲۱	<input checked="" type="checkbox"/>	<input type="checkbox"/>	<input type="checkbox"/>	<input type="checkbox"/>	۳۱	<input type="checkbox"/>	<input type="checkbox"/>	<input type="checkbox"/>	<input checked="" type="checkbox"/>	۴۱	<input type="checkbox"/>	<input type="checkbox"/>	<input checked="" type="checkbox"/>	<input type="checkbox"/>
۲	<input type="checkbox"/>	<input type="checkbox"/>	<input type="checkbox"/>	<input checked="" type="checkbox"/>	۱۲	<input checked="" type="checkbox"/>	<input type="checkbox"/>	<input type="checkbox"/>	<input type="checkbox"/>	۲۲	<input type="checkbox"/>	<input checked="" type="checkbox"/>	<input type="checkbox"/>	<input type="checkbox"/>	۳۲	<input type="checkbox"/>	<input type="checkbox"/>	<input type="checkbox"/>	<input checked="" type="checkbox"/>	۴۲	<input type="checkbox"/>	<input type="checkbox"/>	<input type="checkbox"/>	<input checked="" type="checkbox"/>
۳	<input type="checkbox"/>	<input type="checkbox"/>	<input checked="" type="checkbox"/>	<input type="checkbox"/>	۱۳	<input type="checkbox"/>	<input type="checkbox"/>	<input type="checkbox"/>	<input checked="" type="checkbox"/>	۲۳	<input type="checkbox"/>	<input type="checkbox"/>	<input type="checkbox"/>	<input checked="" type="checkbox"/>	۳۳	<input checked="" type="checkbox"/>	<input type="checkbox"/>	<input type="checkbox"/>	<input type="checkbox"/>	۴۳	<input type="checkbox"/>	<input type="checkbox"/>	<input checked="" type="checkbox"/>	<input type="checkbox"/>
۴	<input type="checkbox"/>	<input type="checkbox"/>	<input checked="" type="checkbox"/>	<input type="checkbox"/>	۱۴	<input checked="" type="checkbox"/>	<input type="checkbox"/>	<input type="checkbox"/>	<input type="checkbox"/>	۲۴	<input type="checkbox"/>	<input type="checkbox"/>	<input type="checkbox"/>	<input checked="" type="checkbox"/>	۳۴	<input type="checkbox"/>	<input type="checkbox"/>	<input checked="" type="checkbox"/>	<input type="checkbox"/>	۴۴	<input type="checkbox"/>	<input type="checkbox"/>	<input checked="" type="checkbox"/>	<input type="checkbox"/>
۵	<input type="checkbox"/>	<input checked="" type="checkbox"/>	<input type="checkbox"/>	<input type="checkbox"/>	۱۵	<input type="checkbox"/>	<input checked="" type="checkbox"/>	<input type="checkbox"/>	<input type="checkbox"/>	۲۵	<input type="checkbox"/>	<input checked="" type="checkbox"/>	<input type="checkbox"/>	<input type="checkbox"/>	۳۵	<input type="checkbox"/>	<input type="checkbox"/>	<input checked="" type="checkbox"/>	<input type="checkbox"/>	۴۵	<input type="checkbox"/>	<input type="checkbox"/>	<input checked="" type="checkbox"/>	<input type="checkbox"/>
۶	<input type="checkbox"/>	<input type="checkbox"/>	<input checked="" type="checkbox"/>	<input type="checkbox"/>	۱۶	<input type="checkbox"/>	<input type="checkbox"/>	<input checked="" type="checkbox"/>	<input type="checkbox"/>	۲۶	<input checked="" type="checkbox"/>	<input type="checkbox"/>	<input type="checkbox"/>	<input type="checkbox"/>	۳۶	<input checked="" type="checkbox"/>	<input type="checkbox"/>	<input type="checkbox"/>	<input type="checkbox"/>	۴۶	<input type="checkbox"/>	<input type="checkbox"/>	<input checked="" type="checkbox"/>	<input type="checkbox"/>
۷	<input type="checkbox"/>	<input checked="" type="checkbox"/>	<input type="checkbox"/>	<input type="checkbox"/>	۱۷	<input type="checkbox"/>	<input checked="" type="checkbox"/>	<input type="checkbox"/>	<input type="checkbox"/>	۲۷	<input type="checkbox"/>	<input checked="" type="checkbox"/>	<input type="checkbox"/>	<input type="checkbox"/>	۳۷	<input type="checkbox"/>	<input checked="" type="checkbox"/>	<input type="checkbox"/>	<input type="checkbox"/>	۴۷	<input type="checkbox"/>	<input type="checkbox"/>	<input checked="" type="checkbox"/>	<input type="checkbox"/>
۸	<input type="checkbox"/>	<input checked="" type="checkbox"/>	<input type="checkbox"/>	<input type="checkbox"/>	۱۸	<input type="checkbox"/>	<input checked="" type="checkbox"/>	<input type="checkbox"/>	<input type="checkbox"/>	۲۸	<input type="checkbox"/>	<input type="checkbox"/>	<input type="checkbox"/>	<input checked="" type="checkbox"/>	۳۸	<input checked="" type="checkbox"/>	<input type="checkbox"/>	<input type="checkbox"/>	<input type="checkbox"/>	۴۸	<input checked="" type="checkbox"/>	<input type="checkbox"/>	<input type="checkbox"/>	<input type="checkbox"/>
۹	<input type="checkbox"/>	<input type="checkbox"/>	<input checked="" type="checkbox"/>	<input type="checkbox"/>	۱۹	<input type="checkbox"/>	<input checked="" type="checkbox"/>	<input type="checkbox"/>	<input type="checkbox"/>	۲۹	<input type="checkbox"/>	<input type="checkbox"/>	<input type="checkbox"/>	<input checked="" type="checkbox"/>	۳۹	<input type="checkbox"/>	<input type="checkbox"/>	<input checked="" type="checkbox"/>	<input type="checkbox"/>	۴۹	<input type="checkbox"/>	<input type="checkbox"/>	<input checked="" type="checkbox"/>	<input type="checkbox"/>
۱۰	<input type="checkbox"/>	<input type="checkbox"/>	<input type="checkbox"/>	<input checked="" type="checkbox"/>	۲۰	<input checked="" type="checkbox"/>	<input type="checkbox"/>	<input type="checkbox"/>	<input type="checkbox"/>	۳۰	<input type="checkbox"/>	<input type="checkbox"/>	<input checked="" type="checkbox"/>	<input type="checkbox"/>	۴۰	<input checked="" type="checkbox"/>	<input type="checkbox"/>	<input type="checkbox"/>	<input type="checkbox"/>	۵۰	<input type="checkbox"/>	<input type="checkbox"/>	<input checked="" type="checkbox"/>	<input type="checkbox"/>
۵۱	<input type="checkbox"/>	<input type="checkbox"/>	<input type="checkbox"/>	<input checked="" type="checkbox"/>	۶۱	<input type="checkbox"/>	<input type="checkbox"/>	<input checked="" type="checkbox"/>	<input type="checkbox"/>	۷۱	<input type="checkbox"/>	<input type="checkbox"/>	<input checked="" type="checkbox"/>	<input type="checkbox"/>	۸۱	<input type="checkbox"/>	<input checked="" type="checkbox"/>	<input type="checkbox"/>	<input type="checkbox"/>	۹۱	<input checked="" type="checkbox"/>	<input type="checkbox"/>	<input type="checkbox"/>	<input type="checkbox"/>
۵۲	<input checked="" type="checkbox"/>	<input type="checkbox"/>	<input type="checkbox"/>	<input type="checkbox"/>	۶۲	<input type="checkbox"/>	<input type="checkbox"/>	<input type="checkbox"/>	<input checked="" type="checkbox"/>	۷۲	<input type="checkbox"/>	<input checked="" type="checkbox"/>	<input type="checkbox"/>	<input type="checkbox"/>	۸۲	<input type="checkbox"/>	<input checked="" type="checkbox"/>	<input type="checkbox"/>	<input type="checkbox"/>	۹۲	<input type="checkbox"/>	<input type="checkbox"/>	<input checked="" type="checkbox"/>	<input type="checkbox"/>
۵۳	<input type="checkbox"/>	<input type="checkbox"/>	<input type="checkbox"/>	<input checked="" type="checkbox"/>	۶۳	<input type="checkbox"/>	<input type="checkbox"/>	<input type="checkbox"/>	<input checked="" type="checkbox"/>	۷۳	<input checked="" type="checkbox"/>	<input type="checkbox"/>	<input type="checkbox"/>	<input type="checkbox"/>	۸۳	<input checked="" type="checkbox"/>	<input type="checkbox"/>	<input type="checkbox"/>	<input type="checkbox"/>	۹۳	<input type="checkbox"/>	<input type="checkbox"/>	<input checked="" type="checkbox"/>	<input type="checkbox"/>
۵۴	<input checked="" type="checkbox"/>	<input type="checkbox"/>	<input type="checkbox"/>	<input type="checkbox"/>	۶۴	<input type="checkbox"/>	<input type="checkbox"/>	<input type="checkbox"/>	<input checked="" type="checkbox"/>	۷۴	<input type="checkbox"/>	<input type="checkbox"/>	<input type="checkbox"/>	<input checked="" type="checkbox"/>	۸۴	<input type="checkbox"/>	<input checked="" type="checkbox"/>	<input type="checkbox"/>	<input type="checkbox"/>	۹۴	<input type="checkbox"/>	<input checked="" type="checkbox"/>	<input type="checkbox"/>	<input type="checkbox"/>
۵۵	<input type="checkbox"/>	<input type="checkbox"/>	<input type="checkbox"/>	<input checked="" type="checkbox"/>	۶۵	<input type="checkbox"/>	<input type="checkbox"/>	<input checked="" type="checkbox"/>	<input type="checkbox"/>	۷۵	<input type="checkbox"/>	<input type="checkbox"/>	<input checked="" type="checkbox"/>	<input type="checkbox"/>	۸۵	<input checked="" type="checkbox"/>	<input type="checkbox"/>	<input type="checkbox"/>	<input type="checkbox"/>	۹۵	<input type="checkbox"/>	<input checked="" type="checkbox"/>	<input type="checkbox"/>	<input type="checkbox"/>
۵۶	<input type="checkbox"/>	<input checked="" type="checkbox"/>	<input type="checkbox"/>	<input type="checkbox"/>	۶۶	<input type="checkbox"/>	<input type="checkbox"/>	<input checked="" type="checkbox"/>	<input type="checkbox"/>	۷۶	<input type="checkbox"/>	<input type="checkbox"/>	<input type="checkbox"/>	<input checked="" type="checkbox"/>	۸۶	<input type="checkbox"/>	<input checked="" type="checkbox"/>	<input type="checkbox"/>	<input type="checkbox"/>	۹۶	<input checked="" type="checkbox"/>	<input type="checkbox"/>	<input type="checkbox"/>	<input type="checkbox"/>
۵۷	<input checked="" type="checkbox"/>	<input type="checkbox"/>	<input type="checkbox"/>	<input type="checkbox"/>	۶۷	<input type="checkbox"/>	<input checked="" type="checkbox"/>	<input type="checkbox"/>	<input type="checkbox"/>	۷۷	<input type="checkbox"/>	<input type="checkbox"/>	<input type="checkbox"/>	<input checked="" type="checkbox"/>	۸۷	<input type="checkbox"/>	<input type="checkbox"/>	<input checked="" type="checkbox"/>	<input type="checkbox"/>	۹۷	<input type="checkbox"/>	<input checked="" type="checkbox"/>	<input type="checkbox"/>	<input type="checkbox"/>
۵۸	<input type="checkbox"/>	<input checked="" type="checkbox"/>	<input type="checkbox"/>	<input type="checkbox"/>	۶۸	<input type="checkbox"/>	<input type="checkbox"/>	<input type="checkbox"/>	<input checked="" type="checkbox"/>	۷۸	<input type="checkbox"/>	<input checked="" type="checkbox"/>	<input type="checkbox"/>	<input type="checkbox"/>	۸۸	<input type="checkbox"/>	<input type="checkbox"/>	<input checked="" type="checkbox"/>	<input type="checkbox"/>	۹۸	<input type="checkbox"/>	<input type="checkbox"/>	<input checked="" type="checkbox"/>	<input type="checkbox"/>
۵۹	<input type="checkbox"/>	<input type="checkbox"/>	<input checked="" type="checkbox"/>	<input type="checkbox"/>	۶۹	<input checked="" type="checkbox"/>	<input type="checkbox"/>	<input type="checkbox"/>	<input type="checkbox"/>	۷۹	<input type="checkbox"/>	<input type="checkbox"/>	<input checked="" type="checkbox"/>	<input type="checkbox"/>	۸۹	<input type="checkbox"/>	<input type="checkbox"/>	<input checked="" type="checkbox"/>	<input type="checkbox"/>	۹۹	<input type="checkbox"/>	<input type="checkbox"/>	<input checked="" type="checkbox"/>	<input type="checkbox"/>
۶۰	<input checked="" type="checkbox"/>	<input type="checkbox"/>	<input type="checkbox"/>	<input type="checkbox"/>	۷۰	<input checked="" type="checkbox"/>	<input type="checkbox"/>	<input type="checkbox"/>	<input type="checkbox"/>	۸۰	<input type="checkbox"/>	<input checked="" type="checkbox"/>	<input type="checkbox"/>	<input type="checkbox"/>	۹۰	<input type="checkbox"/>	<input type="checkbox"/>	<input checked="" type="checkbox"/>	<input type="checkbox"/>	۱۰۰	<input type="checkbox"/>	<input type="checkbox"/>	<input checked="" type="checkbox"/>	<input type="checkbox"/>
۱۰۱	<input type="checkbox"/>	<input type="checkbox"/>	<input checked="" type="checkbox"/>	<input type="checkbox"/>	۱۱۱	<input type="checkbox"/>	<input checked="" type="checkbox"/>	<input type="checkbox"/>	<input type="checkbox"/>	۱۲۱	<input type="checkbox"/>	<input type="checkbox"/>	<input checked="" type="checkbox"/>	<input type="checkbox"/>	۱۳۱	<input type="checkbox"/>	<input type="checkbox"/>	<input type="checkbox"/>	<input checked="" type="checkbox"/>					
۱۰۲	<input type="checkbox"/>	<input checked="" type="checkbox"/>	<input type="checkbox"/>	<input type="checkbox"/>	۱۱۲	<input type="checkbox"/>	<input type="checkbox"/>	<input type="checkbox"/>	<input checked="" type="checkbox"/>	۱۲۲	<input checked="" type="checkbox"/>	<input type="checkbox"/>	<input type="checkbox"/>	<input type="checkbox"/>	۱۳۲	<input checked="" type="checkbox"/>	<input type="checkbox"/>	<input type="checkbox"/>	<input type="checkbox"/>					
۱۰۳	<input checked="" type="checkbox"/>	<input type="checkbox"/>	<input type="checkbox"/>	<input type="checkbox"/>	۱۱۳	<input checked="" type="checkbox"/>	<input type="checkbox"/>	<input type="checkbox"/>	<input type="checkbox"/>	۱۲۳	<input type="checkbox"/>	<input checked="" type="checkbox"/>	<input type="checkbox"/>	<input type="checkbox"/>	۱۳۳	<input type="checkbox"/>	<input checked="" type="checkbox"/>	<input type="checkbox"/>	<input type="checkbox"/>					
۱۰۴	<input type="checkbox"/>	<input type="checkbox"/>	<input checked="" type="checkbox"/>	<input type="checkbox"/>	۱۱۴	<input type="checkbox"/>	<input type="checkbox"/>	<input type="checkbox"/>	<input checked="" type="checkbox"/>	۱۲۴	<input type="checkbox"/>	<input type="checkbox"/>	<input type="checkbox"/>	<input checked="" type="checkbox"/>	۱۳۴	<input type="checkbox"/>	<input type="checkbox"/>	<input type="checkbox"/>	<input checked="" type="checkbox"/>					
۱۰۵	<input type="checkbox"/>	<input checked="" type="checkbox"/>	<input type="checkbox"/>	<input type="checkbox"/>	۱۱۵	<input type="checkbox"/>	<input type="checkbox"/>	<input checked="" type="checkbox"/>	<input type="checkbox"/>	۱۲۵	<input type="checkbox"/>	<input checked="" type="checkbox"/>	<input type="checkbox"/>	<input type="checkbox"/>	۱۳۵	<input type="checkbox"/>	<input type="checkbox"/>	<input type="checkbox"/>	<input checked="" type="checkbox"/>					
۱۰۶	<input type="checkbox"/>	<input type="checkbox"/>	<input type="checkbox"/>	<input checked="" type="checkbox"/>	۱۱۶	<input type="checkbox"/>	<input type="checkbox"/>	<input checked="" type="checkbox"/>	<input type="checkbox"/>	۱۲۶	<input checked="" type="checkbox"/>	<input type="checkbox"/>	<input type="checkbox"/>	<input type="checkbox"/>	۱۳۶	<input checked="" type="checkbox"/>	<input type="checkbox"/>	<input type="checkbox"/>	<input type="checkbox"/>					
۱۰۷	<input type="checkbox"/>	<input type="checkbox"/>	<input type="checkbox"/>	<input checked="" type="checkbox"/>	۱۱۷	<input type="checkbox"/>	<input checked="" type="checkbox"/>	<input type="checkbox"/>	<input type="checkbox"/>	۱۲۷	<input type="checkbox"/>	<input type="checkbox"/>	<input type="checkbox"/>	<input checked="" type="checkbox"/>	۱۳۷	<input type="checkbox"/>	<input type="checkbox"/>	<input type="checkbox"/>	<input checked="" type="checkbox"/>					
۱۰۸	<input type="checkbox"/>	<input type="checkbox"/>	<input checked="" type="checkbox"/>	<input type="checkbox"/>	۱۱۸	<input type="checkbox"/>	<input type="checkbox"/>	<input type="checkbox"/>	<input checked="" type="checkbox"/>	۱۲۸	<input type="checkbox"/>	<input type="checkbox"/>	<input type="checkbox"/>	<input checked="" type="checkbox"/>	۱۳۸	<input type="checkbox"/>	<input type="checkbox"/>	<input type="checkbox"/>	<input checked="" type="checkbox"/>					
۱۰۹	<input type="checkbox"/>	<input checked="" type="checkbox"/>	<input type="checkbox"/>	<input type="checkbox"/>	۱۱۹	<input type="checkbox"/>	<input type="checkbox"/>	<input checked="" type="checkbox"/>	<input type="checkbox"/>	۱۲۹	<input type="checkbox"/>	<input type="checkbox"/>	<input type="checkbox"/>	<input checked="" type="checkbox"/>	۱۳۹	<input type="checkbox"/>	<input type="checkbox"/>	<input type="checkbox"/>	<input checked="" type="checkbox"/>					
۱۱۰	<input type="checkbox"/>	<input type="checkbox"/>	<input type="checkbox"/>	<input checked="" type="checkbox"/>	۱۲۰	<input type="checkbox"/>	<input checked="" type="checkbox"/>	<input type="checkbox"/>	<input type="checkbox"/>	۱۳۰	<input checked="" type="checkbox"/>	<input type="checkbox"/>	<input type="checkbox"/>	<input type="checkbox"/>										